



# Kukkuroinmäen ja Konnunsuon osayleiskaava

## **VUOROVAIKUTUSRAPORTTI**



## Sisällys

Sisällys .....	2
Tiivistelmä kaavaprosessin kulusta .....	3
Osallistumis- ja arviointisuunnitelma .....	4
Tiivistelmät lausunnoista osallistumis- ja arviointisuunnitelmasta .....	4
1. Elinkeino-, liikenne- ja ympäristökeskuksen lausunto .....	4
2. Etelä-Karjalan liiton lausunto .....	6
3. Suomen Erillisverkot Oy:n lausunto .....	6
4. Puolustusvoimien lausunto .....	7
5. Etelä-Karjalan museon lausunto .....	7
6. Lappeenrannan seudun ympäristötoimi, Ympäristöterveyden vastualueen lausunto .....	8
7. Lappeenrannan seudun ympäristötoimi, Ympäristönsuojelun vastualueen lausunto .....	9
8. Lappeenrannan kaupungin elinvoima ja kaupunkikehitys toimiala, Rakennusvalvonta - vastualueen lausunto .....	9
9. Lappeenrannan kaupungin elinvoima ja kaupunkikehitys toimiala, Kadut ja ympäristö - vastualueen lausunto .....	10
10. Lappeenrannan kaupungin elinvoima ja kaupunkikehitys -toimiala, Maaomaisuuden hallinta -vastualueen lausunto .....	10
11. Vanhusneuvoston lausunto .....	10
12. Lappeenrannan Energiaverkkojen lausunto .....	11
13. Fingrid Oyj:n lausunto .....	11
14. Suomen metsäkeskuksen lausunto .....	13
15. Kaakkois-Suomen Maatalouden keskusliiton ja Etelä-Karjalan metsänhoitoyhdistyksen lausunto .....	13
16. Metsähallituksen lausunto .....	14
17. Etelä-Karjalan lintutieteellinen yhdistys r.y. 18.10.2022 .....	15
18. Etelä-Karjalan lintutieteellinen yhdistys r.y. 21.6.2023 .....	17
19. Birdlife Suomi 20.6.2023 .....	18
Mielenpitoet osallistumis- ja arviointisuunnitelmasta .....	20
1. Mielenpito .....	20
2. Mielenpito .....	21
3. Mielenpito .....	21
Aloitussivun lähtötietokysely .....	21
Aloitussivun yleisötilaisuus .....	22
Aloitussivun viranomaisneuvottelu .....	23
Osayleiskaavaluonnos <i>Lisätään ehdotussivussa</i> .....	30
Lausunnot osayleiskaavaluonnoksesta .....	30
Mielenpitoet osayleiskaavaluonnoksesta .....	30

## Tiivistelmä kaavaprosessin kulusta

Kukkuroinmäen ja Konnunsuon osayleiskaavan vireilletulosta on ilmoitettu lehtikuulutuksella kaupungin virallisessa ilmoituslehdessä Etelä-Saimaassa 21.9.2022 ja Joutseno-lehdessä 22.9.2022.

Osallistumis- ja arviointisuunnitelma (OAS) on ollut nähtävillä mielipiteiden keräämistä ja lausuntojen antamista varten 26.9.–24.10.2022. Osallistumis- ja arviointisuunnitelmasta on saatu yhteensä 17 lausuntoa ja 3 mielipidettä. OAS-kuulemisen jälkeen saapui vielä 2 palautetta. Vuorovaikutusraporttiin on kirjattu kaupunkisuunnittelun vastineet osallistumis- ja arviointisuunnitelmasta saatuun palautteeseen.

Aloitusvaiheen yleisötilaisuus on järjestetty 12.10.2022.

Aloitusvaiheen lähtötietokysely toteutettiin verkkokyselynä 19.9.–24.10.2022.

Aloitusvaiheen viranomaisneuvottelu (MRL 66 §) on pidetty 10.11.2022.

Kaavaluonnoksen nähtävilläolosta on ilmoitettu 10.2.2024 Etelä-Saimaassa ja kaavan verkkosivuilla. Kaavaluonnoksen aineistot sekä kaavaan liittyvä valmisteluaineisto pidetään nähtävillä 12.2.-10.3.2024 kaupungin verkkosivulla [www.lappeenranta.fi/kaavoitus](http://www.lappeenranta.fi/kaavoitus) sekä Lappeenrannan kaupungin asiakaspalvelukeskus Winkissä (Villimiehenkatu 1, 1. kerros).

MRA 30 §:n mukaisen luonnosvaiheen nähtävillä olon aikana kaavaluonnoksesta on pyydetty lausunnot suunnittelussa osallisena olevilta viranomaisilta ja kaupungin hallintokunnilta. Lisäksi alueella asuvia maanomistajia ja vuokralaisia informoitiin henkilökohtaisilla kirjeillä.

Luonnosvaiheen asukastilaisuus pidetään 22.2.2024 Pontuksen koululla.

Kaikista merkittävistä osayleiskaavatyön vaiheista tiedotetaan kaupungin verkkosivuilla, kaupungin ilmoitustaululla kaupungintalolla sekä kaupungin virallisessa ilmoituslehdessä Etelä-Saimaassa.

# Osallistumis- ja arviointisuunnitelma

Osallistumis- ja arviointisuunnitelma oli nähtävillä lausuntojen ja mielipiteiden esittämistä varten 26.9.–24.10.2022.

19 lausuntoa ja 3 mielipidettä.

## Tiivistelmät lausunnoista osallistumis- ja arviointisuunnitelmasta

### 1. Elinkeino-, liikenne- ja ympäristökeskuksen lausunto

#### a) Osalliset

Osayleiskaavan suunnittelualue kuuluu pieneltä osin Saimaan kanavan Soskuan padon (1-luokan pato) vahingonvaara-alueeseen, joten Kainuun ELY-keskus patoturvallisuusviranomaisena tulisi lisätä osallisten luetteluun.

#### b) Hulevedet ja vesiensuojelu

Suunnittelualue on laaja ja suurelta osin vanhaa turvetuotantoaluetta, joten osayleiskaavan toteuttamisen vaikutukset ja mahdolliset muutostarpeet hule- ja valumavesien johtamiseen ja käsittelyyn tulee selvittää huolellisesti.

#### c) Luontoarvot

Kukkuroinmäen ja Konnunsuon osayleiskaavan suunnittelualue rajautuu Natura 2000 -alueeseen Kivisaaren lehtokorpi (FI0407006). Kaavalla ei saa heikentää Natura-alueen suojelun perusteena olevia luontoarvoja ja kaavan laadinnan yhteydessä tulee arvioida sen vaikutukset kyseiseen Natura-alueeseen. Kaavan suunnittelualueella sijaitsee kaksi luonnonsuojelualueita, jotka niin ikään tulee huomioida kaavoituksessa.

Kaava-alue sijoittuu suurelta osin valtakunnallisesti arvokkaalle maisema-alueelle Joutsenon viljelysmaisema (VAM060062). Maisema-alue tulee ottaa huomioon kaavaratkaisussa sekä vaikutusten arvioinnissa.

Konnunsuon alueen linnustoarvot ovat merkittäviä. Alue on tärkeä muutonaikainen lepäilyalue sekä peltolintujen pesimäalue. Kaava-alue on laajalta osin rajattu BirdLife Suomi -järjestön toimesta maakunnallisesti tärkeäksi lintualueeksi (MAALI) sekä osin Suomen tärkeäksi lintualueeksi (FINIBA). Suunnittelualueella sijaitsee erään äärimmäisen uhanalaisen lintulajin säännöllisesti käyttämä soidinalue.

Kaavan luontovaikutusten arvioinnissa tulee huomioida alueen muiden kaavahankkeiden (esimerkiksi Lappeenrannan pienvesistöjen ja kylien osayleiskaava) yhteisvaikutukset alueen luonnonympäristöön.

#### d) Vesihuolto

Ei huomautettavaa.

#### e) Kulttuuriympäristö

Kaava-alue sijoittuu valtakunnallisesti arvokkaaseen rakennettuun kulttuuriympäristöön sekä valtakunnallisesti merkittävälle maisema-alueelle. OASin mukaan kulttuuriympäristöarvot tul- laan huomioimaan kaavatyössä.

## f) Liikenne

Käsillä olevassa yleiskaavan osallistumis- ja arviointisuunnitelmassa on varattu aurinkoenergian talteenottoa varten alue, joka rajautuu valtio-omisteiseen maantiehen 14833.

Maantie 14833 on päällystetty maantie, jonka keskimääräinen vuorokausiliikenne on n. 410 ajon/vrk, josta raskaita on noin 20 ajon/vrk. Maantiellä 14833 on voimassa nopeusrajoituksena 80 km/h yleisrajoitus. Pääsääntöisesti maantien ja kaava-alueen liittymien osalta on hyvät liittymänäkemat tien geometrian puolesta.

Liikenne ja infrastruktuuri -vastuualue ei ota kantaa tarkemmin tässä vaiheessa kaavaprosessia liittymäasioista, mutta huomauttaa, että maankäytön suunnittelun osalta tulee huomioida LjMTL luvun neljä pykälät 44§-46§, jotka koskevat maantien suoja-alueita. Kaava-alueen kohdalla maantien suoja-alue on 20 metriä maantien keskilinjasta mitattuna sen molemmin puolin. Suoja-alueen maanpintaa ei saa muokata, eikä sinne saa asettaa mitään rakennelmia, rakennusta tai laitteita.

## g) Ilmastovaikutusten arviointi

Ministeriöiden tämän syksyn tulevaisuuskatsauksessa kaikki ministeriöt jakavat nyt yhteisen tilannekuvan, jossa mm. todetaan ilmastonmuutoksen olevan ihmiskunnan suurin uhka ja luontokadon uhkaavan elämän perusedellytyksiä. Katsauksessa todetaan mm., että *"Kansainvälinen biodiversiteettipaneeli ja hallitustenvälinen ilmastopaneeli varoittavat ilmastonmuutoksen ja luontokadon hillintätoimien kehittämisestä ilman niiden yhteistä suunnittelua ja vuorovaikutusta: huonosti suunniteltu teknologiapohjainen vihreä siirtymä, eli siirtymä kohti kasvua, joka nojaa vähähiilisiin ja kiertotaloutta edistäviin ratkaisuihin, voi aiheuttaa voimakasta lisäpainetta ekosysteemeille"*

Yhä enemmän tulee korostumaan Do No Significant Harm -ajattelu, eli että esim. sinänsä hyvät ja tarpeelliset vaikkapa uusiutuvan energian hankkeet eivät aiheuttaisi haittaa esim. luontokadon pysäyttämiseksi. Hankkeiden arviointi mahdollisimman monesta eri näkökulmasta on tärkeää, jotta voidaan saada käyttöön parhaimmat ja kustannustehokkaimmat ratkaisut.

Aurinkovoimalan sijoittaminen turvetuotannosta poistuneelle alueelle on valtakunnankin laajuudessa uutta. Tässä kaavatyössä voisi hankkeen ilmastovaikutuksia arvioida verrattuna siihen, että suo ennallistettaisiin. Tämä voidaan esimerkiksi tehdä vertailevalla kasvihuonekaasutasetarkastelulla (CO<sub>2</sub>, N<sub>2</sub>O ja CH<sub>4</sub>).

## h) Lopuksi

Uusiutuvaan energiaan perustuvaan sähköntuotantoon pyrkivät toimet ovat kannatettavia. Aurinkovoiman rakentaminen tukee ilmastotyötä. Se on askel kohti vähähiilisyttä ja hiilineutraalimpaa Suomea. Tavoiteltu aurinkovoimaan perustuva sähköntuotanto edistää uudistuvien energialähteiden hyväksikäyttöä ja tukee kestäväää kehitystä.

Osallistumis- ja arviointisuunnitelman perusteella osayleiskaavatyössä huomioidaan valtakunnalliset alueidenkäyttötavoitteet ja osayleiskaavamuutoksen vaikutuksia selvitetään riittäväällä tavalla.

Kaakkois-Suomen ELY-keskus ottaa tarkemmin kantaa kaavaratkaisuun kaavatyön edetessä.

**Kaupunkisuunnittelun vastineet**

- a) Kainuun ELY-keskus on lisätty osallisten listaan osallistumis- ja arviointisuunnitelmassa.
- b) Kaavan vaikutukset hule- ja valumavesiin selvitetään osana kaavan vaikutusten arviointia.
- c) Kaavan vaikutukset Natura- ja luonnonsuojelualueisiin sekä linnustoon arvioidaan osana kaavan luontovaikutusten arviointia. Valtakunnallisesti arvokas maisema-alue on huomioitu osayleiskaavaluonnoksessa mm. osoittamalla suojavihervyöhykkeitä, jotka estävät näköyhteyksiä sekä vaikutusten arvioinnissa. Maisemavaikutusten arviointia varten on myös laadittu havainnollistavaa kuva-aineistoa, jotka ovat kaavan liitteenä.

Lappeenrannan pienvesistöjen ja kylien osayleiskaava on vielä alkuvaiheessa, eikä siitä ole laadittu luonnosta. Kyseisen kaavan tavoitteet kuitenkin koskevat kylien elinvoimaisuuden tukemista. Kylien elinvoimaisuutta tuetaan muun muassa osoittamalla vakituisten asumisen rakennuspaikat, joille voi hakea rakennuslupaa suoraan yleiskaavan perusteella.

- e) Arvot on huomioitu kaavatyössä.
- f) Maantien suoja-alue huomioidaan kaavan suunnittelussa. Maantien 14833 (Kivisaarentie) reunaan on osoitettu 20 metrin suojavyöhyke kohtaan, jossa aurinkovoimala tulee lähimmillään maantietä.
- g) Kaavan suunnittelussa pyritään löytämään vihreän siirtymän energiatuotannon mahdollistamisen ja luonnon monimuotoisuuden säilyttämisen kannalta tasapainoinen ratkaisu. Kaavan vaikutukset arvioidaan kattavasti ja erilaisia kaavavaihtoehtoja vertaillen. Vaikutusten arviointi täydentyy koko kaavaprosessin ajan.

**2. Etelä-Karjalan liiton lausunto**

Etelä-Karjalan liitto toteaa, että OAS on laadittu MRL:n mukaisesti. Kaavan osallistamismenettelyt ovat kattavat ja painottuvat erityisesti suunnittelun alkuvaiheeseen, mikä on hyvä asia. Etelä-Karjalan liitto muistuttaa, että maakuntakaavan mittakaava on 1:100 000 ja myös tässä mittakaavassa maakuntakaavaa tulee tulkita ja kuvata kaavaselostuksessa. Etelä-Karjalan liitto toivoo, että myös jatkossa merkittävistä yleiskaavahankkeista toteutetaan lähtötietokyselyjä, sekä yleisötilaisuuksia ja niiden YouTube-tallenteita.

**Kaupunkisuunnittelun vastine**

Kaavaluonnosvaiheessa järjestetään asukastilaisuus sekä tehdään youtube-tallenne, joka lisätään kaavan verkkosivuille.

**3. Suomen Erillisverkot Oy:n lausunto**

Hankkeella ei ole vaikutusta Suomen Erillisverkot Oy:n Verkko-operaattoripalvelut liiketoimintaan.

**Kaupunkisuunnittelun vastine**

OK

#### 4. Puolustusvoimien lausunto

- a) Alueidenkäytön suunnittelussa on turvattava maanpuolustuksen, rajaturvallisuuden ja rajavalvonnan, väestönsuojelun sekä huoltovarmuuden edellyttämät kehittämistarpeet ja varmistettava, ettei niistä vastaavien tahojen toimintamahdollisuuksia heikennetä (Maankäyttö- ja rakennuslaki 132/1999, 4a § 1.1.2020). Puolustusvoimat on osallisena Kukkuroinmäen ja Konnunsuon osayleiskaavan laatimisessa. Osallistumis- ja arviointisuunnitelman mukaan kaavan toteuttamisen vaikutuksia arvioitaessa otetaan huomioon Valtakunnallisten alueidenkäyttötavoitteiden toteutuminen. Valtakunnallisten alueidenkäyttötavoitteiden mukaan alueidenkäytössä tulee ottaa huomioon yhteiskunnan kokonaisturvallisuuden tarpeet, erityisesti maanpuolustuksen ja rajavalvonnan tarpeet ja turvata niille riittävät alueelliset kehittämisedellytykset ja toimintamahdollisuudet.
- b) Puolustusvoimat pyytää lähettämään lausuntopyynnöt kaavaluonnoksesta ja ehdotuksesta sekä kutsut kaavan viranomaisneuvotteluihin 1. Logistiikkarykmentin (1 LOGR) kirjaamoon. Lisäksi kaavan hyväksymistä koskevasta päätöksestä pyydetään ilmoittamaan 1 LOGR:lle. Lausunnot kaavasta tulee pyytää erikseen Kaakkois-Suomen Rajavartioston Esikunnasta osoitteesta kaakkoissuomenrajavartiosto@raja.fi.

#### Kaupunkisuunnittelun vastine

- a) Osayleiskaavan suunnittelussa huomioidaan turvallisuuteen liittyvät kysymykset maankäyttö- ja rakennuslain ja valtakunnallisten alueidenkäyttötavoitteiden mukaisesti.
- b) Lausuntopyynnöt ja kutsut lähetetään toiveiden mukaan.

#### 5. Etelä-Karjalan museon lausunto

- a) Arkeologinen kulttuuriperintö

Suunnittelualueelta ei tunneta kiinteitä muinaisjäännöksiä. Hyvätilänsuolta tunnetaan yksittäisenä löytönä rautakauteen ajoitettu suksi. Suot ovat potentiaalisia löytöpaikkoja orgaanisen aineksen hyvän säilymisen vuoksi, joskin ko. kaltaisten sattumanvaraisten arkeologisten jäännösten löytäminen soilta on erittäin epätodennäköistä maastoinventoinnissa. Turvegeologisen tutkimuksen mukaan Konnunsuon alueella on ilmeisesti ollut lyhytaikainen sisäjärvi ennen alueen soistumista pian jääkauden jälkeen. Mikäli asutusta olisi alueella ollut näin varhain, olisi periaatteessa mahdollista, että alueen saarissa olisi säilynyt järven rannoilla sijainneita varhaiskivikautisia muinaisjäännöksiä. Tällaisten löytyminen lienee kuitenkin melko epätodennäköistä mm. turpeenkasvun vuoksi.

Historiallisten karttojen perusteella suunnittelualueella ei ole sijainnut historiallisen ajan asutusta, eikä ole oletettavaa, että alueella olisi ollut myöskään karttojen kuvaamaa aikatasoa vanhempaa historiallisen ajan asutusta.

Muusta arkeologisesta kulttuuriperinnöstä alueella on laserkeilausaineistossa näkyvissä pienimuotoisia, oletettavasti toisen maailmansodan aikaisia puolustusvarustuksia, esim. Lappeenranta Kivisaari, joita ei ole dokumentoitu kunnolla. Jäännökset saattavat liittyä lentolaivueen 12 talvisodan aikaiseen toimintaan Kivisaaressa, jossa on myös lentolaivueen muistomerkki.

Suunnittelualueella sijaitsevat pienimuotoiset taisteluasemat saattavat myös olla osa laajempaa, melko harvaa varustusten ketjua, sillä suunnittelualueelta etelään Kähärilässä (Ruukinlahti) ja pohjoispuolella Karhulassa (Hannikka) on lähes samalla linjalla hieman laajempia

taisteluasemia. Myös heti suunnittelualueen länsipuolella tien varressa on puolustusvarustuksia (Kultala).

Lisäksi laserkeilausaineiston perusteella suunnittelualueen saarissa on näkyvissä monenlaisia kuoppajäännöksiä. Näistä suurin osa lienee melko nuoria, tarkemmin määrittelemättömiä kaivantoja, joilla ei ole suojeluarvoa.

#### b) Rakennettu ympäristö

Suunnittelualue sijoittuu suurelta osalta valtakunnallisesti arvokkaalle maisema-alueelle Joutsenon viljelymaisema ja osittain valtakunnallisesti merkittävään rakennettuun kulttuuriympäristöön (RKY) Konnunsuon vankila. Arvokas maisema-alue tulee ottaa huomioon suunnittelussa ja vaikutusten arvioinnissa.

#### c) Museon lausunto

Museo pitää hyvänä, että kaavoituksen tueksi tehdään maisema- ja kulttuuriympäristöselvitykset. Alueen keskusvankilahistorian lisäksi lentolaivueen 12 mahdollinen vaikutus suunnittelualueella sekä suunnittelualueelta löytyvät puolustusvarustusten jäännökset on hyvä dokumentoida osana selvitystyötä.

Museolla ei ole muuta huomautettavaa osallistumis- ja arviointisuunnitelmasta.

### **Kaupunkisuunnittelun vastine**

- a) Arkeologinen kulttuuriperintö on huomioitu kaavan laadinnassa, vaikka erillistä selvitystä ei ole tehty. Arkeologiaa käsitellään kaavaselostuksen lisäksi myös maiseman- ja rakennetun kulttuuriympäristön selvityksessä.
- b) Valtakunnallisesti arvokas maisema-alue ja merkittävä rakennettu kulttuuriympäristö huomioidaan kaavan suunnittelussa ja vaikutusten arvioinnissa. Osayleiskaavassa on osoitettu kyseiset arvot ja ne on huomioitu osayleiskaavan merkinnöissä ja määräyksissä osoittamalla muun muassa suojavihervyöhykkeitä. Maisemavaikutusten arviointia varten on myös laadittu havainnollistavaa kuva-aineistoa, jotka ovat kaavan liitteenä 3.
- c) Kaavaa varten tehtävät arkeologiseen ja rakennettuun kulttuuriympäristöön sekä maisemaan liittyvä selvitys on osayleiskaavan liitteenä 5.

## **6. Lappeenrannan seudun ympäristötoimi, Ympäristöterveyden vastualueen lausunto**

Lappeenrannan seudun ympäristötoimen ympäristöterveydenhuollon palveluyksikkö kunnan terveydensuojeluviranomaisena on tutustunut osallistumis- ja arviointisuunnitelmaan ja toteaa siitä seuraavaa:

Valmisteilla olevassa kaavahankkeessa selvitetään teollisen luokan aurinkoenergiatuotannon sijoittumisedellytyksiä suunnittelualueelle. Arvioitaessa aurinkovoimalan vaikutuksia elinympäristöön ja ihmisten terveyteen, tulee tarkastella myös aurinkovoimalaan liittyvien sähkönsiirto- ja mahdollisten lämmönsiirtoverkostojen vaikutukset elinympäristöön.

Kukkuroinmäen alue on vaihemaakuntakaavassa osoitettu yhdeksi sijaintivaihtoehdoksi uudelle jätevedenpuhdistamolle. Osallistumis- ja arviointisuunnitelman mukaan maakuntakaavan osoittamat kehittämistarpeet ja -rajoitteet huomioidaan osayleiskaavan suunnittelussa.



Jätevedenpuhdistamoon liittyvät elinympäristövaikutukset ja vaikutukset ihmisten terveyteen tulee huomioida osayleiskaavan vaikutuksien arvioinnissa.

### **Kaupunkisuunnittelun vastine**

Aurinkovoimalaan liittyvien sähkönsiirtoverkostojen sekä maakunnalliseen jätevedenpuhdistamoon liittyvät vaikutukset on arvioitu yleiskaavan tarkkuudella osana vaikutusten arviointia. Lämmönsiirtoverkostoja ei ole sijoittumassa alueelle.

## **7. Lappeenrannan seudun ympäristötoimi, Ympäristönsuojelun vastualueen lausunto**

- a) Sijainti valtakunnallisesti arvokkaalla maisema-alueella edellyttää huolellista ja laaja-alaista maisemavaikutusten tarkastelua, mikä tulee huomioida vaikutusarvioinnin laajuutta määriteltäessä.
- b) Luontoarvoja arvioidessa on huomioitava kokonaisuus sekä vaikutukset luonnonsuojelualueelle ja sen käyttöön. Luonnonsuojelualueen länsipuolella oleva alue, joka rajoittuu Kota-saarentiehen, on osoitettu valtion retkeilyalueeksi. Alueelta tulee tehdä kattava ja riittävän laaja luontoselvitys, erityisesti aurinkoenergian hyödyntämisen vaikutus tulee jo suunniteltuun maankäyttöön arvioida laajemmin.
- c) Vesistövaikutuksissa tulee arvioida vesitaseen muutos vesistöihin, erityisesti Soskuanjokeen, koska nyt tuotannossa olevien alueiden kuivatusvedet johdetaan Soskuanjokeen. Alueen tulevan käytön vaikutus alueen vesistökuormitukseen tulee arvioida, siinä tilanteessa, kun alueet poistuvat turvetuotannosta.

### **Kaupunkisuunnittelun vastineet**

- a) Kaavan vaikutukset valtakunnallisesti arvokkaaseen maisema-alueeseen arvioidaan huolellisesti osana kaavan vaikutusten arviointia. Sitä varten on myös laadittu havainnollistavaa kuva-aineistoa, jotka ovat kaavan liitteenä 3.
- b) Suunnittelualueelle on laadittu kattava luontoselvitys. Luontoselvitys on tehty erityisellä tarkkuudella aurinkovoimala-alueelle, johon merkittävin maankäytön muutos kohdistuu. Kaavan vaikutukset kaava-alueen ja sen lähiympäristön luontoon arvioidaan myös kattavasti yleiskaavoituksen edellyttämällä tarkkuudella. Metsähallituksen Kotasaaren kosteikkohanke tukee osaltaan kaavalle asetettua luonnon monimuotoisuuden tukemisen tavoitetta. Kaavalla pyritään tukemaan kosteikkohankkeen suunnitelmien mukainen toteutuminen.
- c) Kaavan vesistövaikutukset arvioidaan osana kaavan vaikutusten arviointia.

## **8. Lappeenrannan kaupungin elinvoima ja kaupunkikehitys toimiala, Rakennusvalvonta -vastualueen lausunto**

Rakennusvalvonta ilmoittaa, että vireillä olevasta Kukkuroinmäen ja Konnunsuon osayleiskaavan osallistumis- ja arviointisuunnitelmasta, rakennusvalvonnalla ei ole huomautettavaa.

## 9. Lappeenrannan kaupungin elinvoima ja kaupunkikehitys toimiala, Kadut ja ympäristö -vastuualueen lausunto

Suunnittelussa tulee huomioida Lappeenrannan kaupungin hulevesien hallinnan ohjelman mukainen suunnitteluprosessin ohjeistus.

Asemakaava-alueen ulkopuolinen alue ei kuulu hulevesijärjestelmän vaikutusalueeseen. Hulevesien hallinnan ohjelman tavoitteet ja tärkeysjärjestys koskevat kuitenkin koko Lappeenrannan aluetta. Tavoitteilla pyritään ehkäisemään hulevesistä aiheutuvia ongelmia sekä ylläpitämään veden luontaista kiertokulkua. Asemakaava-alueen ulkopuolellakin tulee noudattaa hulevesien hallinnan yleisiä periaatteita ja tavoitteita MRL 103 c § mukaisesti. Asemakaavoitetun alueen ulkopuolella hulevesiin liittyen voi tulla sovellettavaksi myös vesilaki esimerkiksi ojituksen osalta.

Osayleiskaavan perusteella myönnettävien rakennuslupien ja rakennuspaikkojen osoittamisen yhteydessä tulee huomioida kyseisen valuma-alueen ominaisuudet Lappeenrannan kaupungin hulevesien hallinnan ohjelman mukaisesti (mm. päävirtausreitit, luontokohteet, maaperän ominaisuudet). Luontaiset hulevesien kerääntymisalueet ja mahdolliset hulevesitulvariskialueet tulee jättää rakentamattomiksi alueiksi. Luontaiset virtausreitit tulee säilyttää eikä niitä tulisi muuttaa rakentamisen takia.

Muilta osin ei ole huomautettavaa.

### Kaupunkisuunnittelun vastine

Lausunnossa mainitut hulevesien käsittelyyn liittyvät lait ja ohjelmat huomioidaan kaavan suunnittelussa ja vaikutusten arvioinnissa. Entisen turvetuotannon alueella luontaisia virtausreittejä on muutettu jo turvetuotannon aikana. Aurinkovoimala-alue tulee hyödyntämään kyseisiä reittejä ja kosteikkoja.

## 10. Lappeenrannan kaupungin elinvoima ja kaupunkikehitys -toimiala, Maaomaisuuden hallinta -vastuualueen lausunto

Maaomaisuuden hallinnalla ei ole huomautettavaa Kukkuroinmäen ja Konnunsuon osayleiskaavan osallistumis- ja arviointisuunnitelmasta.

## 11. Vanhusneuvoston lausunto

Osayleiskaavassa on huomioitu hyvin ympäristön monimuotoisuus suojelemalla luontoa ja esitetty vanhan turpeennoston alueen muuttamista aurinkovoimala-alueeksi, joka ei tietenkään palauta turpeennostoaluetta luonnon tilaan.

Kaikessa suunnittelussa pitää ottaa huomioon Konnunsuon merkittävyys muuttolintujen levähdysalueena, joten kaikella rakentamisella, joka vaikuttaisi haitallisesti tähän on vältettävä.

Kukkuroinmäen jätteenkäsittelylaitoksen kehittäminen on tärkeää ja on mahdollistettava kaikki toiminta, joka parantaa jätteen hyötykäyttöä, mutta jäteveden käsittelylaitoksen mahdollistaminen asemakaavassa alueelle ei vaikuta onnistuneelta.

On hyvä huomata, että tässäkin suunnitelmassa on käsitelty aluetta olemassa olevien realiteettien mukaisesti unohtamatta alueen luonnon erikoisuutta ja tuomalla uutta energia-ajattelua vanhan tilalle.

### **Kaupunkisuunnittelun vastine**

Lausunnossa esiin nostetut luontoarvot, jätteenkäsittelylaitoksen kehittäminen ja uudenlaisen energiantuotannon mahdollistaminen huomioidaan kaavan suunnittelussa ja vaikutusten arvioinnissa.

Kaavan suunnittelussa pyritään löytämään vihreän siirtymän energiatuotannon mahdollistamisen ja luonnon monimuotoisuuden säilyttämisen kannalta tasapainoinen ratkaisu. Kaavan vaikutukset arvioidaan kattavasti ja erilaisia kaavavaihtoehtoja vertaillen. Vaikutusten arviointi täydentyy koko kaavaprosessin ajan.

Kukkuroinmäen käsittelykeskuksen alueelle on osoitettu kaavaluonnoksessa aluevarausmerkintä, mikä mahdollistaa alueen monipuolisen kehittämisen.

## **12. Lappeenrannan Energiaverkkojen lausunto**

Kukkuroinmäen ja Konnunsuon osayleiskaavan kaava-alueen alueelle jää Lappeenrannan Energiaverkkojen sähköjakelun verkostoa.

Lappeenrannan Energiaverkot pyytää huomioimaan kaavoituksen edetessä alueella kulkevan sähköjakeluverkoston. On mahdollista, että alueelle joudutaan rakentamaan sähköasema, sekä sitä syöttävä 110kV johto, mikäli alueelle rakentuu suuritehoista sähkön tuotantoa. Sähköasema ja sitä syöttävä voimajohto tulisi huomioida yleiskaavaa valmisteltaessa.

Muilta osin Lappeenrannan Energiaverkoilla ei ole lausuttavaa tässä vaiheessa.

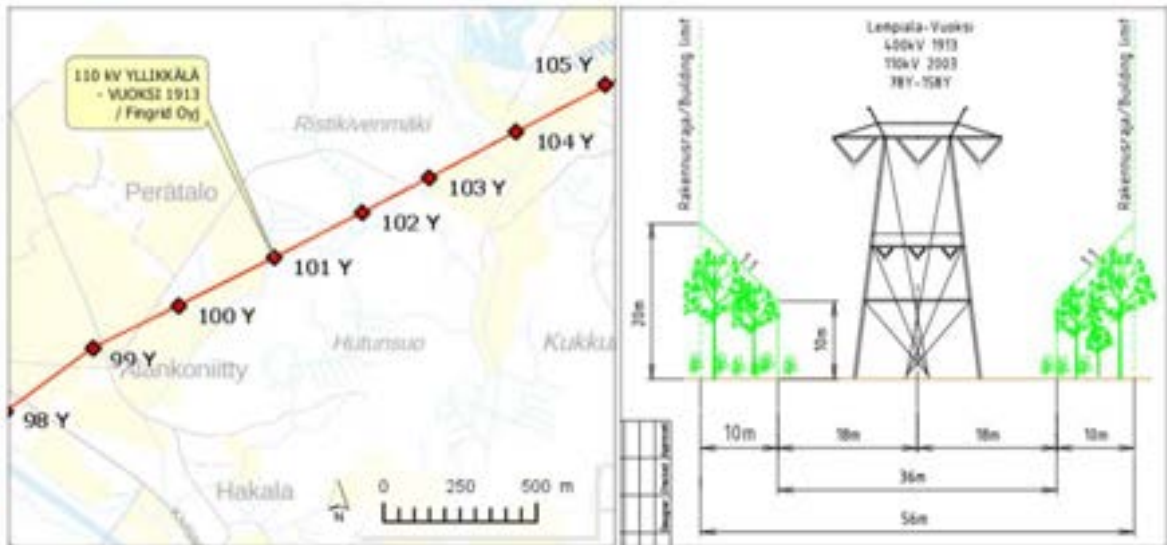
### **Kaupunkisuunnittelun vastine**

Sähköjakeluverkosto on huomioitu kaavatyössä. Osayleiskaavaluonnokseen on osoitettu aurinkovoimalaa varten sähköasemalle rakennusala. Myös uuden voimajohdon ohjeellinen sijainti on osoitettu osayleiskaavaluonnoksessa siltä osin, kuin se kulkee osayleiskaava-alueella.

## **13. Fingrid Oyj:n lausunto**

Yleiskaavatyössä selvitetään teollisen luokan aurinkoenergiatuotannon sijoittumisen edellytyksiä entisille turvetuotantoalueille. Tuulivoima-alueen kantaverkkoliitynnästä on käyty keskusteluja toimijan kanssa, mutta tarkemmasta teknisestä ratkaisusta ei olla vielä sovittu Fingridin kanssa. Liityntäratkaisuvaihtoehtoja tulee vielä selvittää.

Kaava-alueen laidalla sijaitsee Fingrid Oyj:n 110 kV voimajohto Lempiälä-Vuoksi (kuva 1). 110 kV voimajohtoon on tässä kohdin asennettu 400 kV johdin, jota käytetään 110 kV jännitteellä. Voimajohtoa varten lunastettu kiinteistön käyttöoikeuden supistus 56 metriä leveälle johtoalueelle. Voimajohtoalue muodostuu 36 metriä leveästä johtoaukeasta ja 10 metriä leveistä reunavyöhykkeistä, joilla puuston kasvua on rajoitettu. Rakentamisrajoitusta merkitsevät rakennusraajat ulottuvat 28 metrin päähän voimajohdon keskilinjasta eli kattavat koko johtoalueen.



Kuva 1. Fingridin voimajohto.

Fingridin voimajohto on alustavan kaavarajauksen ulkopuolella. Muistutamme varmuuden vuoksi seuraavista asioista, jotka on otettava huomioon voimajohdon läheisyydessä:

- Kaavoituksen täytyy mahdollistaa valtakunnallisesti merkittävän voimansiirtoyhteyksien ylläpito ja kehittäminen. Alueita ei saa suunnitella sellaiseksi, että ne olisivat ristiriidassa Fingrid Oyj:lle lunastetun käyttöoikeuden supistuksen tai yleisten turvallisuusmääräysten kanssa.
- Voimajohtoalueella tai sen läheisyydessä tapahtuva toiminta ei saa olla ristiriidassa ympäristön sähköturvallisuuden kanssa eikä se saa aiheuttaa vaaraa voimajohdon käytölle ja kunnossa pysymiselle.
- Voimajohtoalueelle ei voida sijoittaa rakennuksia tai rakennelmia ilman erityistä lupaa. Em. rakenteet tai laitteet eivät pääsääntöisesti saa olla yli kaksi metriä korkeita. Rakennusrajoitusalue koskee maanpäällisiä ja maanalaisia rakennuksia.
- Kaavaan kuuluu aurinkosähkötuotantoa, joka sijoittuu Fingridin 110 kV voimajohdon läheisyyteen. Aurinkovoimalat tulee sijoittaa johtoaukean ulkopuolelle (ks. infolaatikko alla).

Mitä pitää ottaa huomioon aurinkovoimaloiden sijoituksessa?

Viat kantaverkossa saattavat johtaa laajoihin suurhäiriöihin, joiden seuraukset ovat arvaamattomat. Tämän vuoksi käyttövarmuus sähkönsiirrossa on yhteiskunnan kannalta elintärkeä. Kantaverkon käyttövarmuuden ja kunnossapitotoiminnan varmistamiseksi aurinkovoimaloiden sijoittamisessa kantaverkkoon kuuluvien voimajohtojen ympäristöön on otettava huomioon muun muassa seuraavaa:

- voimajohdon kunnossapito ja tarkastukset edellyttävät esteetöntä kulkua johtoaukealla jalan sekä ajoneuvoilla ja työkoneilla
- johtoaukealle on asennettu voimajohdon maadoitusjohtimia, joita ei tule vahingoittaa ja joiden kunnossapito ei saa estyä
- voimajohdon maadoituspotentiaali saattaa aiheuttaa erityisiä suojaustarpeita alueelle sijoitettaville sähköjärjestelmille
- johtoaukealle sijoittuvat toiminnot eivät saa estää tai hankaloittaa voimajohtorakenteiden, kuten pylväiden, harusten tai johtimien, uusimista tai kunnossapitoa
- voimajohdon ukkosjohtimiin kertyvä lumi tai jää sekä huurrekuormien pudotukset saattavat aiheuttaa vaaraa johtoaukealla oleville rakenteille
- voimajohtoalueen kasvustonkäsittely, kuten johtoaukean raivaus ja reunavyöhykepuiden käsittely, on voitava toteuttaa ilman, että johtoalueelle sijoitettu rakenne on rajoittava tai vaarantava tekijä

- johtoukealle sijoittuvien rakenteiden korkeutta on rajoitettu vaihtosähköilmajohtoja koskevissa standardeissa ja määräyksissä
- mahdolliset uudet voimajohdot on valtakunnallisten alueidenkäyttötavoitteiden mukaisesti sijoitettava ensisijaisesti olemassa olevien voimajohtojen paikalle tai vierelle, joten voimajohtojen ympäristöön voi kohdistua tämän mukaisia jatkosuunnittelutarpeita.

Edellä mainitusta syistä aurinkovoimalat on sijoitettava kantaverkon voimajohtojen johtoukeiden ulkopuolelle. Aurinkovoimalan sijoittamisessa on huomioitava tarvittaessa voimajohdon rakennusrajoitusalue sekä maadoituspotentiaalista aiheutuva vaarajännitealue. Ennen johtoalueella tai sen läheisyydessä tapahtuvan työskentelyn aloittamista on ehdottomasti pyydettävä työskentelyohjeet voimajohdon omistajalta.

Aurinkovoimalan omistaja on vastuussa kaikista niistä vahingoista, joita voimajohdolle tai sähkön siirrolle saattaa aiheutua aurinkovoimalan rakentamisen tai sen käytön seurauksena. Mikäli voimajohdon rakennemuutosten tai johtohankkeiden takia tarvitsemme johtoalueen kokonaan käyttöömmä, on aurinkovoimalan sijoittumisesta johtoalueelle sovittava voimajohdon omistajan kanssa uudelleen. Mahdollinen aurinkovoimalan siirtäminen tapahtuu sen omistajan kustannuksella.

Voimajohtoalueelle tai sen läheisyyteen sijoittuvasta rakentamisesta tulee pyytää Fingridistä erillinen risteämälausunto.

Fingridin voimajohdot ovat maankäyttö- ja rakennuslain (132/1999) 22 § tarkoittamia voimajohtoja. Tämä lausunto koskee Fingrid Oyj:n voimajohtoja.

#### **Kaupunkisuunnittelun vastine**

Kaavan suunnittelussa huomioidaan lausunnossa esitetyt voimajohtoalueen suunnitteluohjeistukset. Osayleiskaava-alue sijaitsee noin 120 metrin päässä Fingridin Vuoksi – Yllikkälä voimajohdosta. Aurinkovoimalahankkeeseen liittyvän voimajohdon suunnittelusta ja sopimusneuvotteluista vastaa toimija. Uuden voimajohdon ohjeellinen sijainti on osoitettu osayleiskaavassa siltä osin, kuin se kulkee osayleiskaava-alueella.

### **14. Suomen metsäkeskuksen lausunto**

Metsäkeskus esittää, että Suomen metsäkeskus lisätään suunnitelmassa lueteltujen osallisten tahojen joukkoon. Suomen metsäkeskus tarkastelee kaavoitusasiakirjoja ja antaa niistä lausuntoja metsälainsäädännön valvonnan, metsätalouden harjoittamisen ja sen toimintaedellytysten turvaamisen näkökulmista.

#### **Kaupunkisuunnittelun vastine**

Suomen metsäkeskus on lisätty osallisten luetteloon osallistumis- ja arviointisuunnitelmassa.

### **15. Kaakkois-Suomen Maatalouden keskusliiton ja Etelä-Karjalan metsänhoitoyhdistyksen lausunto**

MTK-Kaakkois-Suomi pitää kaavan tavoitetta hyvänä ja ajankohtaisena. Kiertotalouden ja uusiutuvan energian mahdollisuuksien edistäminen, luonnon monimuotoisuuden tukeminen sekä entisen turvetuotantoalueen uudiskäytön mahdollistaminen ovat ajankohtaisia teemoja, joita

tulee yhteiskunnassa edistää. Toteutuessaan aurinkovoimala tukisi osaltaan ilmastotavoitteiden saavuttamista.

Osallistumis- ja arviointisuunnitelmaan tutustuttuamme teimme seuraavia huomioita:

- a) Suunnittelualue: Aktiivisessa viljelykäytössä olevalle maalle ei tulisi sijoittaa infra-rakenteita. Peltoviljely takaa ruokaturvaa, jonka roolia ei nykyhetkessä ole syytä väheksyä.
- b) Mikäli suunnittelualueen rajaus säilyy ennallaan, tulee suunnittelussa ottaa huomioon maanomistajien toiveet ja tavoitteet maankäytölle. Tarvittaessa aluerajausta on mietittävä uudelleen. Kaavalla on toteutuessaan vaikutuksia myös suunnittelualueen ulkopuolella oleviin maa-alueisiin ja niiden omistajiin esimerkkinä siirtolinjojen sijoittelu, näiden vaikutukset tulee arvioida ja pyrkiä minimoimaan.

Kaavan vaikutukset: Alueella on maa- ja metsätaloutta ja vaikutukset alueen elinkeinojen harjoittamiseen tulee selvittää perusteellisesti. Kaavasta ja sen määräyksistä ei saa aiheutua maanomistajille kohtuutonta haittaa.

- c) Osallistumisen ja vuorovaikutuksen järjestäminen: On tärkeää, että kaavan vaikutusalueen maanomistajia tiedotetaan kaavan etenemisestä, sen arvioiduista vaikutuksista ja mahdollisuuksista vaikuttaa kaavatyöhön henkilökohtaisesti, selvästi ja mahdollisimman ymmärrettävästi.

### **Kaupunkisuunnittelun vastine**

- a) Osayleiskaava-alue käsittää entisen turvetuotantoalueen, Kukkuroinmäen käsittelykeskuksen alueen, luonnonsuojelualueen, metsätalousalueita sekä kyläasutusta. Aurinkovoimaa ei tule sijoittumaan alueelle, jossa viljellään ruokatuotteita. Läheiset peltoalueet huomioidaan kuitenkin vaikutusten arvioinnissa tarvittavin osin.
- b) Maanomistajien toiveet ja tavoitteet huomioidaan kaavan suunnittelussa. Vaikutusten arvioinnissa huomioidaan myös kaava-alueen ulkopuolinen vaikutusalue niin laajalle kuin vaikutukset ulottuvat.
- c) Luonnoskuulemisesta on lähetetty kirjeet laajasti myös kaava-alueen ulkopuolelle. Kirjeiden toimitusalue on liitteenä 2 osalliset.

## **16. Metsähallituksen lausunto**

Metsähallitus on tutustunut osallistumis- ja arviointisuunnitelmaan ja lausuu seuraavaa:

- a) Konnunsuon ja Kukkuroinmäen osayleiskaavan suunnittelualueelle sijoittuu osa Konnunsuon luonnonsuojelualueesta (Hyvätilänsuo), joka on perustettu valtioneuvoston asetuksella (Valtioneuvoston asetus Etelä-Karjalan maakunnan luonnonsuojelualueista 1076/2019: <https://www.finlex.fi/fi/laki/alkup/2019/20191076>). Perustamisasetuksen myötä alueella on voimassa luonnonsuojelulain 13–15 § mukaiset rauhoitusmääräykset.
- b) Konnunsuon luonnonsuojelualueeseen kuuluvan Hyvätilänsuon länsipuolella sijaitsevalle, valtion luonnonsuojelutarkoituksiin varatulle alueelle tullaan perustamaan lintukosteikko. Maakuntakaavassa alue on merkitty turvetuotantoalueeksi (EOt) alueen aiemman käytön vuoksi, mutta turvetuotanto alueella on lopetettu. Suunnittelualueen itäosa on valtakunnallisesti arvokasta rakennettua kulttuuriympäristöä (Konnunsuon vankila). Alueen maisemalliset ja rakennetun ympäristön arvot ja säilyminen tulee turvata.

- c) Hyvättilänsuon länsipuolella sijaitsevan turvetuotantoalueen eteläpuolella sijaitsee Siemen-Forelian siemenviljelmä.
- d) Kaava-alueelta Metsähallituksen hallinnoimien alueiden hirvieläinten ja pienriistan metsästysoikeuksia on vuokrattu kahdelle eri metsästysseuralle.
- e) Edellä mainitut asiat huomioiden Metsähallitus ei tule alueiden haltijana toistaiseksi teemmään sopimuksia suunnittelualueelle aurinkovoimatuotantoa varten. Aurinkovoimapuiston rakennelmia, teitä tai sähkönsiirtoa ei siis tule sijoittaa Metsähallituksen alueille. Mikäli sekä Konnunsuon luonnonsuojelualue että valtion luonnonsuojelutarkoituksiin varattu alue kuitenkin sisällytetään suunnittelualueeseen, tulee alueet merkitä osayleiskaavaan SL-merkinnällä.

### **Kaupunkisuunnittelun vastine**

- a) Olemassa olevat luonnonsuojelualueet huomioidaan kaavan valmistelussa.
- b) Osayleiskaavaluonnoksessa Kotasaarentien itäpuoli on osoitettu kokonaisuudessaan luonnonsuojelualueeksi alueen ennallistava kosteikkohanke huomioiden. Valtakunnallisesti arvokas maisema-alue ja RKY-alue on huomioitu muun muassa osoittamalla aurinkovoimala-alueen ympärille suojavihervyöhyke, joka estää näkemiä. Maisemavaikutusten arviointia varten on myös laadittu havainnollistavaa kuva-aineistoa, jotka ovat kaavan liitteenä 3.
- c) OK
- d) OK
- e) Metsähallituksen hallussa oleville alueille ei ole osoitettu aurinkoenergiaan liittyviä merkintöjä. Metsähallituksen hallussa olevat alueet on osoitettu luonnonsuojelualueeksi SL.

## **17. Etelä-Karjalan lintutieteellinen yhdistys r.y. 18.10.2022**

- a) Etelä-Karjalan lintutieteellinen yhdistys ei vastusta teollisen luokan aurinkoenergiatuotantoa, vaan sen sijoittamista tärkeille lintualueille, joita ovat muun muassa kansainvälisesti tärkeät lintualueet (IBA), kansallisesti tärkeät lintualueet (FINIBA), maakunnallisesti tärkeä lintualueet (MAALI) sekä muissa selvityksissä ilmi tulleet uhanalaisten lajien esiintymisalueet. Nyt suunnitteilla oleva aurinkoenergian tuotantoalue sijoittuu maakunnallisesti tärkeän lintualueen (MAALI) sisään sekä kansallisesti tärkeän lintualueen (FINIBA) välittömään läheisyyteen.

Etelä-Karjalan lintutieteellinen yhdistys on Ympäristöministeriön, Tuuliaisien säätiön, BirdLifen sekä yksityisten lahjoitusten ja oman rahoituksen turvin kartoittanut ja tutkinut aiemmin Suomesta hävinneeksi todetun ja nyttemmin Suomen linnustoon palanneen äärimmäisen uhanalaisen lajin esiintymistä Etelä-Karjalassa ja lähimaakunnissa. Lajin tarkemmat kartoitukset aloitettiin 2010, kun aiemmilta vuosilta oli yksittäisiä havaintoja tästä Suomen linnustosta hävinneeksi todetusta lajista. Haimme vuonna 2010 kartoituksiin ja tutkimukseen rahoituksen Ympäristöministeriön uhanalaisten lajien momentilta ja saimme rahoituksen tutkimushankkeelle. Sitä on täydennetty vuosien kuluessa säätiön, yksityisten, BirdLife Suomen ja EKLY:n oman rahoituksen turvin. Ympäristöministeriö siirsi muutamia vuosia sitten lajin kartoitusvastuun ELY-keskuksille. BirdLife Suomi ja lajin esiintymisalueen lintuyhdistykset rahoittavat ja tekevät tutkimusta, jossa selvitetään lajin esiintymistä maassamme. Nyt

käynnissä oleva GPS-seurantatutkimus tuo tärkeää tietoa lajin liikkeistä elinpiireiltään. Etelä-Karjalan lintutieteellinen yhdistys toimii lajin suojelutyöryhmän puheenjohtajana.

Vireillä olevan Konnunsuon osayleiskaavan uusiutuvan energian alue näyttää sijoittuvan juuri tuolle äärimmäisen uhanalaisen lajin keskeiselle elinalueelle. Tuolla alueella esiintyy myös merkittävä määrä muita uhanalaisia lintulajeja, joten yhdistyksemme ei hyväksy aurinkopuiston sijoittamista tuolle alueelle. Perusteluna tälle on EU:n lintudirektiivi, jonka mukaan uhanalaisten lajien elinalueita ei saa heikentää. Myös luonnonsuojelulaki kieltää tämän.

Esittelytilaisuudessa aurinkoenergiaprojektin toteuttaja on esittänyt, että haittoja voidaan kompensoida. Alueella esiintyvien vaatelioiden, uhanalaisten lajien kohdalla kompensatiomahdollisuutta tuskin on olemassa. Mistään lähialueelta tai maakunnastamme ei löydy tai edes ennallistamalla ei voida saavuttaa saman tasoista, korvaavaa elinympäristöä, jolla edellä mainittu äärimmäisen uhanalainen laji tai muut alueella esiintyvät uhanalaiset lajit tulisivat menestymään.

- b) Aurinkoenergiatuotantoon esitetyn alueen itäpuolella sijaitsevalle, Metsähallituksen Luontopalveluiden omistuksessa olevalle, entiselle turvetuotantoalueelle Metsähallitus on suunnitellut kosteikon, jonka toteutus ja rakentaminen käynnistyy lähiaikoina. Kosteikon toteuttamiseksi on jo tehty joitakin yksittäisiä valmistelevia töitä. Kosteikko on tärkeä satsaus, sillä entisen vankilan pellot on uusi yksityinen maanomistaja salaojittanut, mikä on merkittävästi heikentänyt alueen lintukantoja yhdessä muiden lähialueen peltujen salaojittusten kanssa. Tämä kosteikkohanke parantaa jonkin verran lintukantojen heikentynyttä tilaa, mutta ei kuitenkaan ole riittävä palauttamaan aiempien vuosikymmenten tilannetta, eli vielä on paljon tehtävää, jotta lintukantojen taantuminen saataisiin pysähtymään.
- c) Aluetta koskevia julkisia aineistoja löytyy BirdLife Suomen www-sivuilta. Aineistot on tarkoitettu kaavoituksen tueksi näyttämään, mille alueille ei tule sijoittaa sellaista toimintaa, joka voi heikennetään EU:n lintudirektiivin sekä luonnonsuojelulain mukaisten lajien elinalueiden laatua. Tässä linkki aineiston sivulle <https://www.birdlife.fi/suojelu/alueet/>. Muita aluetta koskevia kartoitusaineistoja sekä lisätietoja löytyy tarvittaessa Etelä-Karjalan lintutieteellisen yhdistyksen suojeluvastaavalta.
- d) OAS: Osalliset-luettelosta puuttuu Etelä-Karjalan Lintutieteellinen Yhdistys r.y.

### **Kaupunkisuunnittelun vastine**

- a) EU:n lintudirektiivi ja luonnonsuojelulaki huomioidaan kaavan suunnittelussa. Kaavan vaikutukset alueen linnustoon tutkitaan kattavasti osana kaavan luontovaikutusten arviointia. Kaavan suunnittelussa pyritään löytämään vihreän siirtymän energiatuotannon mahdollistamisen ja luonnon monimuotoisuuden säilyttämisen kannalta tasapainoinen ratkaisu. Kaavan vaikutukset arvioidaan kattavasti ja erilaisia kaavavaihtoehtoja vertailen. Vaikutusten arviointi täydentyy koko kaavaprosessin ajan. Osayleiskaavalla on pyritty parantamaan erittäin uhanalaisen lintulajin elinympäristön säilymistä kaavamerkinöin ja määräyksin.
- b) Metsähallituksen kosteikkohanke on luonnon monimuotoisuuden tukemisen kannalta tärkeä hanke, ja se huomioidaan kaavan valmistelussa.
- c) Birdlifen havaintoaineistot tarjoavat arvokasta tietoa alueen linnustosta, ja niitä on hyödynnetty kaavatyötä varten tehdyissä linnusto- ja luontoselvityksissä.
- d) Etelä-Karjalan Lintutieteellinen Yhdistys r.y. on lisätty osalliseksi osallistumis- ja arviointisuunnitelmaan.



## 18. Etelä-Karjalan lintutieteellinen yhdistys r.y. 21.6.2023

Lappeenrannan kaupunki on käynnistänyt kaavahankkeen, jonka tavoitteena on osoittaa Konnunsuon turvealueelle aurinkoenergian tuotantoa. Pidämme tavoitetta mahdollisena toteuttaa ilman huomattavia haitallisia vaikutuksia maakunnallisesti tärkeän lintualueen linnustolle. Konnunsuon maakunnallisesti tärkeä lintualue on Etelä-Karjalan monipuolisimpia ja arvokkaimpia lintualueita ja eniten linturetkeilyjä kohteita koko maakunnassa. Alueella on poikkeuksellisen runsas ja arvokas pesimälinnusto sekä muutonaikainen linnusto. Konnunsuon turvealue on Etelä-Karjalan ja koko Suomen tärkein erään äärimmäisen uhanalaisen lintulajin esiintymispaikka, tärkein erään erittäin uhanalaisen lintulajin ja erään vaarantuneen lintulajin pesimäpaikka. Lisäksi turvealueella pesii vuosittain muun muassa äärimmäisen uhanalainen lajeja ja Etelä-Karjalan mittakaavassa poikkeuksellisen paljon vaarantuneita lajeja sekä silmälläpidettäviä lajeja. Alueella on lisäksi varmuudella tai todennäköisesti pesinyt myös muita uhanalaisia lintulajeja, kuten äärimmäisen uhanalaisia ja erittäin uhanalaisia lintuja. Uhanalaisten lajien lisäksi alueella pesii runsaasti myös valtakunnallisesti silmälläpidettäviä ja elinvoimaisia lintulajeja. Myös alueellisesti uhanalainen laji kuuluu alueen linnustoon. Laji on lähes hävinnyt Etelä-Karjalan pesimälinnustosta. Pesimälinnuston lisäksi alueella saalistelee runsaasti petolintuja muun muassa erittäin uhanalaisia luokiteltuja lintuja sekä vaarantuneita lajeja. Turvealue on myös tärkeä hanhien ja kahlaajalintujen levähdys- ja ruokailualue, jolla tavataan vuosittain erittäin uhanalaisia lajeja, jonka pesintä turvealueella on mahdollinen.

Konnunsuon ja Konnunsuon turvealueen linnusto on kiistatta poikkeuksellisen arvokas. Alueen erityisen linnuston vuoksi maankäytön muuttaminen aurinkovoimala-alueeksi tai joksikin muuksi alueen nykyistä elinympäristöä muuttamaan käyttöön on paitsi yhteiskunnallisten tavoitteiden ja lakien vastaista myös eettisesti väärin.

Luontokato on Suomessa voimistunut ja lintujen uhanalaisuus lisääntynyt. Suomi on kuitenkin sitoutunut pysäyttämään luontokadon ja kääntämään luonnon monimuotoisuuden vähenemisen runsastumiseksi vuoteen 2030 mennessä. Hälyttävä tilanne on siis muutettavissa, mutta se vaatii luonnon monimuotoisuuden huomioon ottamista kaikessa päätöksenteossa.

Maankäytön ohjauksella on erityinen merkitys luontokadon pysäyttämiseksi. Kun kaavoitus toteutetaan maankäyttö- ja rakennuslain 5 §:n tavoitteiden ja vaikutusten lievennyshierarkian mukaisesti Konnunsuon kaltaisille tärkeille luontoalueille ei tule nykytilaa muuttavaa ja luonnon monimuotoisuudelle haitallista maankäyttöä, vaan aurinkovoimatuotanto ja muu luonnontilaan huomattavasti vaikuttava toiminta osoitetaan luonnonarvoiltaan vähäarvoisille ja tavanomaisille alueille.

Suomi on sitoutunut EU:n biodiversiteettistrategian toteuttamiseen. Strategian yhtenä tavoitteena on nostaa sekä maa- että merialueiden suojelua 30 %:in pinta-alasta (tästä 10 % tiukasti suojellen). Konnunsuon tärkeä lintualue tulee nykyisen luonnon monimuotoisuudelle haitallisen suunnitelman sijaan kaavoittaa luonnon monimuotoisuudelle tärkeäksi alueeksi, jolloin se tukee biodiversiteettistrategian tavoitteita ja auttaa osaltaan Suomea saavuttamaan vuoden 2030 tavoitteen kääntää luontokato luontokasvuksi.

Pidämme irtokkaana ajatusta siitä, että imagoltaan luontoystävällistä energiaa suunnitellaan tuotettavaksi poikkeuksellisen tärkeällä lintualueella. Vastuu luonnon monimuotoisuudesta ei rajoitu vain valtiolle, vaan vastuu kuuluu myös kunnille, yrityksille, yhteisöille ja kansalaisille.

Konnunsuosta ei kannata tehdä ennakkotapausta siitä, mitä edellä mainitut vastuut ja velvollisuudet oikeudellisesti tarkoittavat.

Edellä esittämäämme viitaten vetoamme keskeyttämään kaavaprosessin ja edistämään toimenpiteitä, joissa Konnunsuon alueen poikkeuksellisen rikas linnusto säilyy.

### **Kaupunkisuunnittelun vastine**

Maankäyttö- ja rakennuslaki (MRL) ohjaa kaavoitusta. MRL:n alueiden käytön suunnittelun yksi tavoite (5§) on luonnon monimuotoisuuden ja muiden luonnonarvojen säilyminen. Lisäksi MRL (39§) ohjaa yleiskaavoituksen sisältövaatimuksia ja yksi vaatimuksista on rakennetun ympäristön, maiseman ja luonnonarvojen vaaliminen. Kyseiset tavoitteet ja vaatimukset on pyritty huomiomaan kaavoituksesta ja löytämään kaavaratkaisu, joka yhteensovittaa alueen eri arvot ja tavoitteet. Lisäksi EU:n lintudirektiivi ja luonnonsuojelulaki huomioidaan kaavan suunnittelussa. Kaavan laatimisen yhteydessä on tehty luontoselvitys, ja sen lisäksi erillinen linnustoselvitys.

Osayleiskaavan vaikutukset alueen linnustoon on tutkittu osana kaavan luontovaikutusten arviointia. Kaavan vaikutukset arvioidaan kattavasti ja erilaisia kaavavaihtoehtoja vertaillen. Vaikutusten arviointi täydentyy koko kaavaprosessin ajan. Aurinkovoimala-alue pienentää linnustolle merkittävää aluetta, mutta osayleiskaavalla on pyritty parantamaan erittäin uhanalaisen lintulajin elinympäristön säilymistä kaavamerkinnoin ja määräyksin. Nykytilanteessa on mahdollista, että entinen turvetuotantoalue lähtee kasvamaan umpeen, mikä heikentäisi alueen linnustoarvoja. Yleiskaavassa tullaan edellyttämään ympäristösuunnitelman laatimista, jossa otetaan kantaa mm. äärimmäisen uhanalaisen lintulajin elinympäristön säilyttämisen edellytyksiin, kuten alueen kasvillisuuteen ja sen hoitoon.

Konnunsuon ja Kukkuroinmäen osayleiskaavaprosessia ei keskeytetä, sillä tavoitteena on laatia osayleiskaava, joka yhteensovittaa vihreän siirtymän energiatuotannon sijoittumisen alueelle sekä luonnon monimuotoisuuden säilyttämisen.

## **19. Birdlife Suomi 20.6.2023**

Lappeenrannan Konnunsuon turvealueelle suunnitellaan aurinkovoimala-aluetta. Konnunsuon turvealue on kuitenkin erittäin tärkeä äärimmäisen uhanalaisen lajin esiintymispaikka sekä useiden muiden uhanalaisten lintulajien tärkeä pesimä-, ruokailu- ja levähdysalue. Äärimmäisen uhanalaisen lajin ja alueen muiden linnusto/listen arvojen vuoksi esitämme Konnunsuon aurinkovoimalahankkeesta luopumista, ja Konnunsuon alueen kehittämistä lähtökohdista, jotka ylläpitävät ja monipuolistavat alueen linnustollisia arvoja, tukevat linnustolle tärkeän maatalouden toimintaedellytyksiä ja alueen kehittämistä lintumatkailukohteeksi.

Konnunsuon turvealue on Suomen pitkäaikaisin äärimmäisen uhanalaisen ja erityisesti suojeltavan lajin soidinalue. Lajin soidin löydettiin alueelta vuonna 2014, ja sen jälkeen soidin on ollut aktiivinen vuosina 2016–2023. Enimmillään soidintavia koiraita on ollut yhdeksän yksilöä. Tämän lisäksi soitimella vierailee hyvin vaikeasti havaittavia pesiviä naaraita. Koko Suomesta on tiedossa vain kaksi aluetta, jossa on tavattu vuosittain enemmän kuin neljä lajin edustajaa. Konnunsuon turvealuetta voidaan perustellusti pitää Suomen tärkeimpänä lajin esiintymispaikkana.

Äärimmäisen uhanalaisen lajin suojelun edistämiseksi on ympäristöministeriön toimeksiannosta vuonna 2018 laadittu kansallinen lajisuojelusuunnitelma. Suunnitelmassa korostetaan lajin vaikiintuneiden esiintymisalueiden säilymisen tärkeyttä ja niillä lajin esiintymistä ylläpitäviä maankäyttömuotoja.

Laji on laajoja avoimia niittyjä ja peltoalueita suosiva yhteissoitimelle kerääntyvä laji. Lajin pesät eivät yleensä sijaitse soitimen välittömässä läheisyydessä, vaan lähialueilla enimmillään jopa yli kilometrin päässä, soitimesta. Yöaktiivisena, piilotelevana ja hyvän suojavärin omaavana lajina esiintymisen seuranta on hyvin vaikeaa. Erityisen vaikeaa on pesän löytäminen. Suomesta on löydetty 2000-luvulla vain lajin pesää, joista toisesta tiedetään soitimen sijainti. Pesä sijaitsi vajaan 300 metrin päässä soitimesta.

Sekä soitimen pitkäaikaisuuden että tarkkailtujen lintujen käyttäytymisen perusteella voidaan pitää varmana, että Konnunsuon turvealueella on lajin pesiä. Pesiä on etsitty kolmena vuonna noin 250–350 metrin säteellä soidinalueesta, mutta tuloksetta.

Aurinkovoimalan rakentaminen aiheuttaa erittäin suuren riskin Suomen pitkäaikaisimman ja tärkeimmän kyseisen lajin esiintymisalueen säilymiselle ja tätä kautta koko Suomen lajin populaatiolle. Koska lajin pesien sijaintia alueella ei tunneta, on varovaisuusperiaatetta kunnioittaen lähdeittävä olettamasta, että pesät voivat sijaita varsin kaukana soitimista. Lisäksi koiraiden soidin-aikanaan käyttämä ruokailualue on huomattavasti laajempi kuin itse soidinalue. Jopa kaksi kuukautta jatkuva soidin aiheuttaa valtavaa energiankulutusta, minkä vuoksi soidinpaikkoja on vain hyvien ruokailualueiden läheisyydessä. Lajille tärkeä esiintymisalue on siis hyvin laaja.

Tiedossamme ei ole tutkimustietoa siitä, miltä etäisyydeltä laji välttää soitimella ja pesinnässä rakennettuja ympäristöjä, kuten aurinkovoimaloita. Nykyinen soidin sijaitsee noin 800 metrin päässä jäteasemasta, minkä perusteella voidaan todeta välttämättömyyden olevan tätä pienempi. Parempaa tietoa ei ole myöskään muualta Suomesta tai lähimaista. 800 metriä on varovaisuusperiaatteen mukainen varoetäisyys lajin esiintymisalueelle. Vain hyvin pieni osa turve-alueesta jää lajin esiintymisalueen ja varoalueen ulkopuolelle. Näilläkin alueilla on merkitystä muulle uhanalaiselle linnustolle.

Laji ei ole Konnunsuon ainoa linnustollinen erityisyys. Konnunsuon alue on maakunnallisesti tärkeä lintualue -yksi maakunnan monipuolisimmista lintualueista, jolla on erityinen merkitys sekä lintujen pesimäalueena että muutonaikaisena ruokailu- ja levähdysalueena. Alueella ei ole realistisia mahdollisuuksia teollisen mittakaavan aurinkovoimatuotannolle ilman huomattavia luontohaittoja.

Suomi on sitoutunut pysäyttämään luonnon monimuotoisuuden vähenemisen ja kääntämään kehityksen nousuun vuoteen 2030 mennessä. Tämä tavoite koskee koko yhteiskuntaa ja kaikkia toimijoita. Maankäytön suunnittelusta vastaavana viranomaisena kunnilla on tärkeä rooli luontokadon pysäyttämisessä. Kansainvälisen biodiversiteettisopimuksen allekirjoittajamaana Suomi on sitoutunut valtavirtaistamaan luonnon monimuotoisuuden suojelun osaksi kaikkea päätöksentekoa sekä lisäämään merkittävästi aluesuojelua (biodiversiteettisopimuksen ja EU:n biodiversiteettistrategian 10 % / 30 % tavoite). Konnunsuon maakunnallisesti tärkeän lintualueen ja Suomen tärkeimmän lajin esiintymispaikan vaarantaminen aurinkovoimatuotannolle on jyrkässä ristiriidassa Suomen kansainvälisten sitoumusten ja yhteiskunnan tavoitteiden kanssa huolimatta siitä, että aurinkovoima on osa vihreää siirtymää ja perusajatukseltaan ympäristöystävällistä.

Viime vuosina yritykset ovat lisänneet vastuutaan luonnon monimuotoisuuden suojelusta ja ottavat luonnon monimuotoisuuden selvästi aikaisempaa paremmin huomioon toimintansa suunnittamisessa ja toimintatapojensa kehittämisessä. Yhä suurempi osa yrityksistä pyrkii nettopositiivisuuteen, jossa yrityksen toiminnan positiiviset vaikutukset ja kompensatiot ylittävät aiheutetut haitat luonnon monimuotoisuudelle. Äärimmäisen uhanalaisen lajin ja useiden muiden uhanalaisten lajien esiintymisen vaarantaminen ja elinmahdollisuuksien tuhoaminen on yritysvastuun kanssa jyrkässä ristiriidassa.

Edellä esittämäämme viitaten esitämme Lappeenrannan kaupungille hankkeesta luopumista.

### **Kaupunkisuunnittelun vastine**

Maankäyttö- ja rakennuslaki (MRL) ohjaa kaavoitusta. MRL:n alueiden käytön suunnittelun yksi tavoite (5§) on luonnon monimuotoisuuden ja muiden luonnonarvojen säilyminen. Lisäksi MRL (39§) ohjaa yleiskaavoituksen sisältövaatimuksia ja yksi vaatimuksista on rakennetun ympäristön, maiseman ja luonnonarvojen vaaliminen. Kyseiset tavoitteet ja vaatimukset on pyritty huomiomaan kaavoituksesta ja löytämään kaavaratkaisu, joka yhteensovittaa

alueen eri arvot ja tavoitteet. Lisäksi EU:n lintudirektiivi ja luonnonsuojelulaki huomioidaan kaavan suunnittelussa. Kaavan laatimisen yhteydessä on tehty luontoselvitys, ja sen lisäksi erillinen linnustaselvitys.

Osayleiskaavan vaikutukset alueen linnustoon on tutkittu osana kaavan luontovaikutusten arviointia. Kaavan vaikutukset arvioidaan kattavasti ja erilaisia kaavavaihtoehtoja vertaillen. Vaikutusten arviointi täydentyy koko kaavaprosessin ajan. Aurinkovoimala-alue pienentää linnustolle merkittävää aluetta, mutta osayleiskaavalla on pyritty parantamaan erittäin uhanalaisen lintulajin elinympäristön säilymistä kaavamerkinnoin ja määräyksin. Nykytilanteessa on mahdollista, että entinen turvetuotantoalue lähtee kasvamaan umpeen, mikä heikentäisi alueen linnustoarvoja. Yleiskaavassa tullaan edellyttämään ympäristösuunnitelman laatimista, jossa otetaan kantaa mm. äärimmäisen uhanalaisen lintulajin elinympäristön säilyttämisen edellytyksiin, kuten alueen kasvillisuuteen ja sen hoitoon.

Konnunsuon ja Kukkuroinmäen osayleiskaavaprosessia ei keskeytetä, sillä tavoitteena on laatia osayleiskaava, joka yhteensovittaa vihreän siirtymän energiatuotannon sijoittumisen alueelle sekä luonnon monimuotoisuuden säilyttämisen.

## Mielipiteet osallistumis- ja arviointisuunnitelmasta

### 1. Mielipide

Olen maanomistajana saanut nähtäväkseni Kukkuroinmäen ja Konnunsuon osayleiskaavan osallistumis- ja arviointisuunnitelman, päivätty 29.9.2022.

Kysymykset koskevat Kivisaarentien varressa olevia maa-alueita, jotka nykyisessä kartassa näyttävät liitetyn kaavamuutosalueen sisään. Miksi alue on merkitty kaavamuutosalueen sisälle? Mitä vaikutuksia kaavamuutoksella alueen käyttöön on tai voisi olla? Mikäli kaavamuutos vaikuttaisi merkittävästi metsän ja maankäyttöön, emme sitä hyväksy.

Kivisaarentiehen rajoittuneella alueella on useita Kivisaaren tilojen käytössä olevia, yksityisomistuksessa olevia metsä- ja peltoalueita, joten asia koskee useita yksityisiä maanomistajia allekirjoittaneen lisäksi. Nähdäkseni alueet tulisi rajata kaavamuutoksesta pois, koska ne ovat yksityisen, eivät valtion omistamia maa-alueita.

### Kaupunkisuunnittelun vastine

Kukkuroinmäen ja Konnunsuon osayleiskaava on rajattu eteläreunasta Kivisaarentiehen, sillä se on maastossakin selkeä ja luonteva paikka kaava-alueen rajaukselle. Kivisaarentien eteläpuolinen alue puolestaan kuuluu vireillä olevaan Lappeenrannan pienvesistöjen ja kylän osayleiskaavaan. Kunnan tehtävänä on huolehtia tarpeellisesta yleiskaavan laatimisesta ja sen pitämisestä ajan tasalla. Yleiskaavat ovat luonteeltaan yleispiirteisiä maankäytön suunnitelmia, jotka laaditaan riittävän laajoina aluekokonaisuuksina. Näin ollen kaava-alueissa on usein mukana myös sellaisia kiinteistöjä, joiden maankäyttöön ei kohdistu erityisiä muutostarpeita kaupungin tai kaavoitusta ohjaavan lainsäädännön näkökulmasta.

Kaavamuutoksen mahdolliset vaikutukset alueen käyttöön käsitellään kaavaluonnoksessa. Kaavaluonnoksen nähtävilläolon aikana maanomistajilla ja muilla osallisilla on mahdollisuus esittää mielipiteensä kaavaluonnoksesta. Kivisaarentien varressa sijaitsevat olemassa olevat rakennuspaikat on osayleiskaavaluonnokseen osoitettu toteavasti asuinpientaloalueina ja niitä ympäröivät yksityisten maanomistajien hallussa olevat alueet maa- ja metsätalousalueiksi, missä käytössä ne tälläkin hetkellä ovat.

## 2. Mielipide

- a) Kaavan pohjoisreunalla raja kulkee Hyvättilänsuolta alkaen valtaviemärissä/-ojassa. Kotasaarentien ylityksen jälkeen raja poikkeaa yksityishenkilön maalle. Vaadin, että raja siirretään kulkemaan samaa viemäriinjaa Joutsenon Purkutekniikka Oy:n omistamalle tontille saakka.
- b) Huomioitavaa, että Kotasaarentie kuuluu Suorannan yksityistien hoitovastuulle.

### Kaupunkisuunnittelun vastine

- a) Kaava-alueen raja on muutettu kulkemaan mainittua viemäriinjaa pitkin. Kaava-alueen raja on helpompi hahmottaa maastossakin, kun se noudattaa selkeästi maastossa havaittavaa viemäriinjaa (ojaa). Pois rajattu alue liitetään Lappeenrannan pienvesistöjen ja kylien osayleiskaavan Joutsenon osa-alueen kaava-alueeseen.
- b) Kaavan vaikutuksia alueen tiestöön tarkastellaan osana kaavan vaikutusten arviointia.

## 3. Mielipide

Mikäli suunnittelualueen raja on säilyä ennallaan, tulee suunnittelussa ottaa huomioon maanomistajien toiveet ja tavoitteet maankäytölle. Luonnoksessa sähkönsiirtolinja kulki kokonaan tai osittain peltomaillani. Tarvitsen tämän pellon viljelyyn kokonaisuudessaan.

Tarvittaessa aluerajasta on mietittävä uudelleen. Kaavalla on toteutuessaan vaikutuksia myös suunnittelualueen ulkopuolella oleviin maa-alueisiin ja niiden omistajiin esimerkkinä siirtolinjojen sijoittelu, näiden vaikutukset tulee arvioida ja pyrkiä minimoimaan.

### Kaupunkisuunnittelun vastine

Kaavan valmistelussa huomioidaan maanomistajien toiveet ja tavoitteet maankäytölle. Mielipiteessä viitataan aurinkoenergiatoimijan omaan luonnokseen sähkönsiirtolinjan yhdessä mahdollisesta linjauksesta. Kyseessä ei siis ole kaupunkisuunnittelun tuottama luonnos. Aurinkovoimalatoimija vastaa uuden sähkönsiirtolinjan suunnittelusta ja tekee tarvittavat sopimukset maanomistajien kanssa linjauksesta.

Vaikutusten arvioinnissa huomioidaan myös kaava-alueen ulkopuolinen vaikutusalue niin laajalle kuin vaikutukset ulottuvat.

## Aloituskvaiheen lähtötietokysely

Kukkuroinmäen ja Konnunsuon osayleiskaava-alueen kehittämisestä tehtiin lähtötietokysely. Kysely oli suunnattu alueen yrittäjille, maanomistajille, vuokralaisille ja muille osallisille. Kysely toteutettiin Mapti-onnaire-verkkokyselynä, jossa vastauksia annettiin sanallisesti, monivalintoina ja karttamerkintöinä. Kyselystä julkaistiin myös tulostettava versio. Kysely oli avoinna 19.9.–24.10.2022

Kyselyyn osallistui 26 vastaajaa, joista 11 vastasi yli yhteen kysymykseen. Vastaajista 7 oli maanomistajia. Vastaajien joukossa oli myös mm. alueen yrittäjiä, harrastajia ja yhdistyksen edustajia. Maanomistajat ja yrittäjät kertoivat vastauksissa toiveitaan ja tulevaisuuden suunnitelmiaan.

Alueen luontoarvoista nostettiin esiin erityisesti linnustonsuojelun kannalta tärkeitä alueita Kotasaarentien länsi- ja itäpuolella. Luontoarvoista mainittiin myös Metsähallituksen kosteikkosuunnitelma ja Alan-gonmetsän luonnonsuojelualue liito-oravan elinpiireineen.

Maa- ja metsätaloustoiminnan toimintaedellytysten huomioiminen ja luonnon monimuotoisuuden (erityisesti linnuston) kannalta tärkeiden alueiden säilyttäminen toistuivat useissa vastauksissa. Avoimissa vastauksissa muistutettiin myös alueen merkityksestä ulkoilmaharrastuksille, kuten metsästykselle. Alueen suunnittelussa ja rakentamisessa toivottiin huomioitavan muuttolintujen aiheuttamat mahdolliset haitat lähialueen peltoviljelmille ja aurinkovoimalan rakentamisen aikainen rasite alueen tiestölle.

## Aloituskokouksen yleisötilaisuus

Paikka:	Teams-etäkokous	
Aika:	12.10.2022 klo 17–17.57	
Läsnä:	Maarit Pimiä, pj	Lappeenrannan kaupunki
	Annamari Kauhanen	Lappeenrannan kaupunki
	Jenna Laakso	Lappeenrannan kaupunki
	Ilkka Räsänen	Lappeenrannan seudun ympäristötoimi
	Forus Oy:n edustajia	
	Kuntalaisia (10 hlöä)	

1. Maarit Pimiä avasi tilaisuuden ja kertoi tilaisuuden kulusta.
2. Jenna Laakso esitteli osayleiskaavahanketta. Esityksessä kerrottiin muun muassa kaavoitushierarkiasta, kaavan lähtökohdista ja tavoitteista sekä kaavaprosessin vaiheista.
3. Forus Oy:n edustajat esittelivät kaava-alueelle sijoittuvaa aurinkovoimalahanketta.
4. Esitysten jälkeen osallistujilla oli mahdollisuus esittää kysymyksiä ja mielipiteitä kaavaan ja aurinkovoimalahankkeeseen liittyen. Käydyssä keskustelussa tuli esille mm.:

- Otetaanko tässä vaiheessa kantaan, miten voimansiirtolinjat aurinkokentältä linjataan, mikä vaikuttaa ulkopuoliseen alueeseenkin?  
*Tarvittavin osin. Itse kaavaan ei sisälly koko voimansiirtolinjat. Valitaan optimaalisin linjat, millä vähiten haittaa ympärille. Hyödynnetään olemassa olevaa mahdollisimman paljon.*
- Ketkä ovat Forus Oy:n omistajat? Onko kaupunki valinnut kumppanin kilpailutukseen perustuen? Kuka omistaa aurinkovoimalaksi suunnitellun alueen maapohjan?  
*Forus Oy:n omistaa kaksi suomalaista yksityishenkilöä. Alueen maaperä on yksityisomistuksessa, ja Forus Oy on tehnyt heidän kanssaan esisopimukset maakaupoista. Koska kaupunki ei ole maanomistaja, ei ole myöskään perustetta kilpailutukselle. Aurinkovoimala on siis yksityinen hanke kokonaisuudessaan, ja kaupunki on vain kaavanlaatijan roolissa mukana. Lappeenrannan seudun ympäristötoimi on aiemmin kartoittanut aurinkovoimatuotantoon soveltuvia mahdollisia alueita, ja tämä alue on ollut yksi niistä.*
- Miten Kukkuroinmäen kiertotalousalueen tuottaman melun määrä voisi muuttua kaavan myötä?  
*Kukkuroinmäen kiertotalousalueen toimijoiden kanssa tullaan käymään keskusteluja siitä, millä tavalla alueen kaavoituksessa voidaan huomioida toimijoiden tulevaisuuden suunnitelmia. Näiden neuvottelujen jälkeen voidaan arvioida paremmin mahdollisten muutosten meluvaikutuksia. Toiminnan muuttuessa meluasioita tarkasteltaisiin myös asemakaavaa päivitettäessä ja ympäristöluvuissa.*
- Onko kaavan suunnittelualuetta rakentamiskieloaluetta kaavan valmistelun aikana?  
*Ei ole. Lappeenrannan kaupunki käyttää rakennuskieltoja hyvin harvoin. Voimassa olevan asemakaavan mukaan rakentamiselle ei siis ole mitään estettä. Osayleiskaavan laadinnassa huomioidaan myös voimassa oleva asemakaava.*
- Miten kaava vaikuttaa alueen tiestöön?

*Alueen tiestöön ei todennäköisesti ole tulossa muutoksia. Aurinkovoimalakenttien sijoittelu ja siihen liittyvät tielinjaukset tarkentuvat suunnittelun edetessä. Kaavan vaikutusten arvioinnissa tarkastellaan myös vaikutuksia tiestöön.*

- Milloin aurinkovoimalan toiminta alkaisi, jos suunnittelussa menee kaikki normaalisti?  
*Tavoitteena on, että kaava olisi lainvoimainen loppukeväästä tai kesällä 2023. Jos kaava ja lupa-asiat saadaan vuonna 2023 läpi, voisi rakentaminen alkaa vuoden 2024 aikana, ja toiminta voisi alkaa 2025–26.*
- Lintuharrastajien keskuudessa on noussut esiin huolta kaavan ja aurinkovoimalan vaikutuksista alueen linnustoon. Alueella esiintyy myös äärimmäisen uhanalaiseksi luokiteltu laji.  
*Kaavatyön tueksi on tekeillä luontoselvitys. Maankäytön suunnittelu on aina eri arvojen yhteensovittamista, ja luontoarvot ovat tietysti yksi niistä.*

5. Tilaisuus päättyi n. klo 17.57.

Tilaisuudessa pidetyt esitykset tallennettiin ja julkaistiin myöhemmin Lappeenrannan kaupungin YouTube-kanavalla. Esitysmateriaalit julkaistiin kaavan verkkosivuilla.

## Aloitusvaiheen viranomaisneuvottelu

Paikka: Teams-etäkokous

Aika: 10.11.2022 klo 9–12

Läsnä: Kaakkois-Suomen ELY-keskus  
Pertti Perttola  
Tuija Mustonen  
Tuula Tanska  
Pasi Halttunen  
Joel Peiponen  
Pyyr Mäkelä  
Kalle Maaranen  
Tapio Tuukkanen  
Lappeenrannan kaupunki, elinvoima ja kaupunkikehitys  
Pasi Leimi  
Maarit Pimiä  
Matti Veijovuori  
Annamari Kauhanen  
Jenna Laakso  
Ville Alppisara  
Riitta Ruutiainen  
Päivi Salminen  
Taina Lind  
Etelä-Karjalan maaseututoimi  
Susanna Eskola  
Lappeenrannan seudun ympäristötoimi  
Ilkka Räsänen  
Päivi Uski  
Taina Rajala  
Lappeenrannan Energiaverkot Oy  
Petri Tikka  
Etelä-Karjalan liitto  
Topi Suomalainen  
Etelä-Karjalan museo

Niina Kauria  
 Esa Hertell  
 Kristiina Pesola  
 Suomen metsäkeskus  
 Jouni Väkevä  
 Väylävirasto  
 Arttu Vasara

Kokoukseen oli lisäksi kutsuttu edustajat Etelä-Karjalan pelastuslaitokselta ja puolustusvoimilta.

### 1. Kokouksen avaus

Maarit Pimiä avasi kokouksen ja toivotti osallistujat tervetulleiksi Teams-kokoukseen. Kokouksen puheenjohtajana toimi Maarit Pimiä ja sihteerinä Taina Lind.

### 2. Kukkuroinmäen ja Konnunsuon osayleiskaava (MRA 18 §)

#### a) Kaavoituksen lähtökohdat ja osallistumis- ja arviointisuunnitelma

Jenna Laakso esitteli kaavoituksen lähtökohdat sekä osallistumis- ja arviointisuunnitelmaan kirjattuja tavoitteita ja päivitettyä aikataulua.

Kaava-alue sijaitsee haja-asutusalueella noin 13 km Lappeenrannan keskustasta kaakkoon ja 8 km Joutsenon keskustaajamasta etelään. Pinta-ala on 12 km<sup>2</sup>. Suunnittelualueella on voimassa oikeusvaikutukseton yleiskaava, Joutsenon maaseutualueiden kehittämissuunnitelma vuodelta 1980. Asemakaava Karhula (Kukkuroinmäki) on vuodelta 2008 ja Etelä-Karjalan maakuntakaava vuodelta 2011. 2. vaihemaakuntakaavassa Kukkuroinmäki on merkitty yhdeksi mahdolliseksi sijaintivaihtoehdoksi jätevedenpuhdistamolle. Tästä kaavasta on valitettu eikä se ole lainvoimainen.

Kaavan tavoitteita ovat: Kiertotalouden ja uusiutuvan energian mahdollisuuksien edistäminen, entisen turvetuotantoalueen uudiskäytön mahdollistaminen, teollisen luokan aurinkovoimalan sijoittaminen suunnittelualueelle, Lappeenrannan kaupungin ilmastotavoitteiden saavuttamisen tukeminen ja luonnon monimuotoisuuden tukeminen. Osayleiskaava laaditaan oikeusvaikutteisena ja suoraan rakentamista ohjaavana. Suunnittelualueella on myös yksityisten omistamia maa-alueita.

Kaavaprosessissa ollaan aloitusvaiheessa. Osallistumis- ja arviointisuunnitelma on ollut lausunnoilla ja aikataulua on hieman myöhennetty tämän jälkeen. Tavoitteena on, että kaavaluonnos asetetaan nähtäville talven - kevään 2023 aikana. Tämän jälkeen ehdotusvaihe ensi syksyn aikana. Tavoitteena on saada kaava lainvoimaiseksi syksyllä 2023.

Kaavamateriaali on nähtävillä koko kaavoitusprosessin ajan asiakaspalvelukeskus Winkissä ja kaupungin verkkosivuilla.

#### b) Tehdyt selvitykset ja niiden riittävyys

- perusselvitykset
- luontoselvitys, jonka liitteenä ovat tarkemmat linnustaselvitys ja korentoselvitys ovat vain viranomaiskäyttöön.

#### Pinta- ja pohjavesi

Kaava-alue kuuluu Vuoksen ja Juustilanjoen vesistöalueisiin sekä Leppäsjoen ja Saimaan kanavan valuma-alueisiin. Kaava-alue on suurelta osin kosteaa aluetta, mutta siellä ei ole merkittäviä lampia tai järviä. Paljon oja. Lähiympäristössä on Saimaan kanava ja Soskuanjoki sekä Voipajoki. Kaava-alue ei ole pohjavesialuetta.



Maiseman ominaispiirteet

Suuri osa alueesta kuuluu valtakunnallisesti arvokkaaseen maisema-alueeseen, Joutsenon viljelymaisemaan. Hyvätilänsuo kuuluu Konnunsuon vankilan valtakunnallisesti merkittävään kulttuuriympäristöön. Kaava-alueen läheisyydessä on myös Saimaan kanavan valtakunnallisesti merkittävä kulttuuriympäristö.

Rakennettu kulttuuriympäristö

Kaava-alueen sisälle jää kolme Kivisaaren avolaitoksen rakennuskokonaisuuteen kuuluvaa asuinrakennusta, jotka ovat yksityisessä omistuksessa. Rakennukset on inventoitu.

Arkeologinen kulttuuriperintö

Kaava-alueella ei ole muinaisjäänöksiä. Hyvätilänsuolta on löydetty rautakauteen ajoitettu suksi. Alueella pienimuotoisia, toisen maailmansodan aikaisia puolustusvarustuksia.

Virkistysreitit ja alueet

Kaava-alueen poikki kulkee itä-länsisuuntainen moottorikelkkareitti. Yhteystarve on osoitettu maakuntakaavassa. Luoteiskulmaa sivuaa E10 kaukovaellusreitti.

Maanomistus

Alueella on valtion omistamaa maata, jota hallinnoi metsähallitus. Myös aurinkovoimayrityksellä on esisopimukset maa-alueista. Loput maista on yksityisen omistuksessa. Kaupunki ei omista maata alueella.

Luontoselvitys

Kaava-alueella ja sen läheisyydessä on luonnonsuojelualueita, Natura-2000 alue, lintualueita (MAALI ja FINIBA). Luontodirektiivillä suojellut viitasammakko, liito-orava ja kolme eri korentolajia on havaittu kaava-alueella. Myös uhanalaisten ja muuten huomion-arvoisten lintulajien pesintää, ruokailua ja muuttolintujen lepäilyä esiintyy. Lisäksi alueella on havaittu äärimmäisen uhanalainen lintulaji. Suuri osa suunnittelualueesta on maakunnallisesti tärkeää lintualueita (MAALI).

**Viranomaisten näkemyksiä**Luontoselvitys

Ely-keskus/Tuula Tanska: Lepakoita ei selvityksessä ole katsottu, voisi olla lepakoiden ruokailualueita, muuten selvitys on riittävä. Lepakoiden osalta tulee vielä asiaa miettiä.

Ely-keskus/Pyry Mäkelä: Suojellut lajit huomioitu. Lepakot puuttuvat. Viitasammakko on katsottu melko laajalla alueelle, mutta ei niitä tarvitse oja ojalta perata. Linnustoselvitys on hyvä. Luontoselvityksessä pohjatiedot on koottu hyvin.

Ely-keskus/Pertti Perttola: Selvitykset vaikuttavat hyviltä. Selvitysten tarkkuustaso vaatimus hiukan vaihtelee sen mukaan, millä alueella maankäyttö muuttuu. Esim. jos metsätalousalue on jäämässä metsätaloustalouteen selvitystarkkuus voi mahdollisesti olla kevyempi. Tulee hahmottaa: missä, miten ja millä tarkkuudella.

Etelä-Karjalan museo/Esa Hertell: Muutamia pienimuotoisia arkeologisen kulttuuriperinnön mukaisia löydöksiä Kivisaassa: juoksuhauda, poteroiden tms. pohjia. Suoalueet ovat hankalia selvittää, mutta olisi hyvä tietää mitä saarekkeissa on. Mahdollisesti sattumalöytöjä. Pystyyköhän rautakautisen suksen löytöpaikkaa selvittämään tarkemmin. Minimissään muuttuvan maankäytön alue tulee inventoida. Puolustusvarustukset olisi hyvä

selvittää. Toisen maailmansodan aikaiset kohteet ovat statukseltaan erilaisia kuin esim. sisällissodan aikaiset.

#### Rakennettu kulttuuriympäristö

Etelä-Karjalan museo/Kristiina Pesola: Rakennetun kulttuuriympäristön osalta selvitykset on tehty kattavasti.

Ely-keskus/Tuija Mustonen: Selvitykset tehty hyvin, asialliset.

#### c) OAS palautteet

Annamari Kauhanen esitteli osallistumis- ja arviointisuunnitelmasta saadut palautteet.

Osallistumis- ja arviointisuunnitelmasta on saatu 17 lausuntoa:

Kaakkois-Suomen ELY, Etelä-Karjalan liitto, Puolustusvoimat, Suomen metsäkeskus, Etelä-Karjalan museo, Lappeenrannan seudun ympäristötoimi/Ympäristöterveyden vastuualue, Lappeenrannan seudun ympäristötoimi/Ympäristönsuojelun vastuualue, Lappeenrannan kaupungin elinvoima ja kaupunkikehitys toimiala/Kadut ja ympäristö - vastuualue, Lappeenrannan Energiaverkot, Vanhusneuvosto, Fingrid Oyj, Metsähallitus, Kaakkois-Suomen Maatalouden keskusliitto ja Etelä-Karjalan metsänhoitoyhdistys (yhteislausunto) sekä Etelä-Karjalan lintutieteellinen yhdistys r.y., Suomen Erillisverkot Oy, Lappeenrannan kaupungin elinvoima ja kaupunkikehitys toimiala/Rakennusvalvonta -vastuualue ja Lappeenrannan kaupungin elinvoima ja kaupunkikehitys -toimiala/Maaomaisuuden hallinta -vastuualue ilmoittivat, että heillä ei ole lausuttavaa.

Lisäksi 14 tahoja jätti antamatta lausunnon.

Mielipiteitä jätettiin kolme kappaletta.

#### d) Viranomaisten näkemykset alueen suunnittelusta

Ely-keskus/Pertti Perttola: Hanke on erinomainen, suunnittelu on lähtenyt poikkeuksellisesti liikkeelle. Selkeästi ilmaistut tavoitteet. Toivottavasti tavoitteiden yhteensovittamiselle löytynee ratkaisuja. Tiedostettava, että aurinkovoimala edellyttää rakennusluvan. Tämän mittakaavan mukainen hanke ei mene suoraan yleiskaavan pohjalta. Rakennuslupa tarvitsee suunnittelutarveratkaisun. Maankäyttö ratkaistaan yleiskaavalla.

Rakennusvalvonta/Päivi Salminen: Mikäli oikeusvaikutteisessa yleiskaavassa mainitaan ehtona, että kaavaa käytetään suoraan rakennusluvan pohjana, vapauttaa se suunnittelutarveratkaisusta. Vaatii kuitenkin yleiskaavaan merkinnän kyseisen merkinnän.

Kaupunkisuunnittelu/Maarit Pimiä: Asiaa mietitään, mutta oletuksena on, että yleiskaava mahdollistaa rakennusluvan suoraan. Suunnittelutarveratkaisu ei tuo lisäarvoa. Kaavassa tulee kattavammin huomioitua selvitykset ja osalliset ym. Lain tulisi olla mahdollistava ja toimintaa tukeva. Kaava on napakka työväline, tarkasti rakentamisen sijoittelua ja laatua ohjaava.

Ely-keskus/Pertti Perttola: Mikäli saan lisätietoa asiasta ympäristöministeriöltä, niin välitän sitä teille (rakennusvalvonta, kaupunkisuunnittelu) mahdollisimman pikaisesti.

Ely-keskus/Tuija Mustonen: Pima-kohteissa tullut päivitys. Hyvä hanke, energiantuotanto asiana on hyvä. Samoin luontoarvot ovat tärkeitä arvoja. Hyvät alkuaskeleet.

Ely-keskus/Pyry Mäkelä: Selvityksissä on tullut ilmi monipuolisia ja merkittäviä luontoarvoja. Liito-oravat ovat helposti huomioitavissa. Korennot ja viitasammakko ovat elinolosuhteiltaan samankaltaiset ja tulee huomioida luontodirektiivin mukaan. Luontovaikutusten arvioinnissa on huomioitavaa se, miten aurinkovoimaloiden paneelien sijoittaminen alueelle on yhteensovitettavissa luontoarvojen kanssa ja

ekologiset vaatimukset on otettava huomioon. Linnustoarvot, merkittävä muutonaikainen levähdysalue, soidin- ja pesimisalue. Tässä on haaste toimintojen yhteensovittamisen kannalta. Tarkasteltava olemassa olevien tutkimusten, myös ulkomaisten valossa: onko este, törmäys yms. vaikutusta. Miten asia huomioidaan pinta-alasijoittelussa. Lintulajit ovat elinolosuhteiltaan ja vaatimuksiltaan hieman erilaisia. Alue ei ole niin yhtenäinen linnuston osalta. Vaikutusten arvioinnissa on avattava, miten linnustoarvot tulevat muuttumaan. Mahdollisesti myös sosiaalinen ulottuvuus huomioitava. Natura-alue rajautuu kaavan ulkopuolella, mutta tulee jollain lailla huomioitavaksi vesien käsittelyn osalta. Miten peruskuivatus alueella tullaan järjestämään jatkossa, olemassa olevien ojitusten muuttaminen. Vesitalouteen liittyvä kysymys.

Kaupunkisuunnittelu/Annamari Kauhanen: Pinta-ala ja sijoittumiskysymysten osalta olemme pyytäneet tarkempia selvityksiä alueesta. Luontovaikutusten arviointi on käynnissä, vertailua keskenään tehdään koko ajan.

Kaupunkisuunnittelu/Maarit Pimiä: Yhteensovittavaa riittää.

Ely-keskus/Tuula Tanska: Linnusto on haastavin asia. Mitä painotetaan ja mitä halutaan, miten pystytään yhteensovittamaan.

Ely-keskus/Tapio Tuukkanen: Kyseessä on vanha turvetuotantoalue, joka on tiheästi ojitettu. Hulevesiasian huomiointi, niiden johtamisen kannalta sekä tulvariski, miten Konnunsuolta vedet laskevat. Soskuanjoki on tyydyttävässä tilassa, Leppäsjoki välttävissä tilassa. Vesistökuormituksen ei pitäisi lisääntyä. Patoturvallisuusviranomaisen mukaan ottaminen on tarpeen, koska Soskuan pato on ykköspatoluokan pato.

Kaupunkisuunnittelu/ Maarit Pimiä: Aurinkovoiman teknisen suunnittelun yhteydessä tehdään tiivistä yhteistyötä hankkeeseen ryhtyvän kanssa.

Ely-keskus/Kalle Maaranen: Ei huomautettavaa, puhdistamon paikka on varauksena ja se on huomioitu.

Ely-keskus/Joel Peiponen 80 km/t yleisrajoituksella oleva maantie, melko vilkas alue, runsaasti liittymiä, maantien kuivatukset eivät saa häiriintyä, lausunnossa on huomioitu maantien suoja-alue.

Kaupunkisuunnittelu/Maarit Pimiä: Liittyminen maantieverkkoon, tältä osin suunnittelu käynnissä, suunnitelmat kaavan laatimisen yhteydessä

Ely-keskus/Pasi Halttunen: Liittymätiheys suhteettoman suuri, kaavassa ei tule pahentaa asiaa.

Etelä-Karjalan liitto/Topi Suomalainen: Voimassa olevassa maakuntakaavassa ei ole käsitelty aurinkoenergiaa. Maakuntakaavan EJ ja EOt -alueet, eli E-alkuiset toiminnot antavat hyvän perustan aurinkovoimalan sijoittumiselle. Maakuntakaava ei ole esteenä aurinkoenergian tuotannolle

Etelä-Karjalan museo/Esa Hertell: Sähkönsiirtolinjan varaus, mihin se sijoittuu. Tuleeko tutkittavaa?

Etelä-Karjalan museo/Niina Kauria: Ei lisättävää, mielenkiintoinen alue, mutta vaatii tasapainottelua. Hyvä, että kehitetään muuta käyttöä pois käytöstä jääneelle turvetuotantoalueelle. Miten uusi käyttö vaikuttaa maisemaan?

Kaupunkisuunnittelu/Maarit Pimiä: Vaikutuksia tullaan arvioimaan sekä kuvallisesti että

sanallisesti.

Etelä-Karjalan Museo/Kristiina Halttunen: Miten alue näkyy ulkopuolisille, ulospäin?

Väylävirasto/Arttu Vasara: Ei vaikutusta Saimaan kanavan liikenteelle. Positiivisin mielin hanketta seurataan.

Metsäkeskus/Jouni Väkevä: Iso pinta-ala, josta metsätaloustalouteen soveltuva pinta-ala noin 10 %. Onko metsäalueita tarpeen ottaa kaavaan mukaan? Kaava-alueen luoteisosassa metsää. Ehkä rakentamisen ohjaus on taustalla. Itäosa suojelualuetta, metsätalous tämän takia poissuljettu. Tulisi kuvata ja arvioida myös kaavan vaikutukset metsätalouden harjoittamiseen. Turvetuotannosta poistuneet alueet, onko mahdollisuutta metsitykseen. Tavoitteena metsän lisäys, mutta hyötynä aurinkosähköntuotanto ohittanee metsäntuotannon tässä tapauksessa.

Kaupunkisuunnittelu/Annamari Kauhanen: Metsäalueita on mukana, jotta kaava-alueen rajaukset ovat luontevia myös maastossa. Luoteispuolen alue kokonaan asemakaavoitettua aluetta, joten se kuuluu osayleiskaava-alueeseen. Luonnonsuojelualueita (korj. 15.11.) on myös kaava-alueen sisällä vaikutusten arvioinnin vuoksi. Konnunsuon ja Kukkuroinmäen kaava-alueen ympärillä on vireillä pienten vesien osayleiskaava, eli valtatie 6:n eteläpuolinen alue on lähes kokonaan yleiskaavoitettavaa aluetta.

Lappeenrannan Energiaverkot Oy/Petri Tikka: Ei tässä vaiheessa isompaa huomioitavaa. Hyvä saada myös uusiutuvaa sähköntuotantoa tälle kolkalle.

Elinvoima ja kaupunkikehitys/ Pasi Leimi: Vastaavia hankkeita on tulossa jatkossa paljonkin. Tällä hankkeella on hyvä potentiaali toteutua. Hyvä, että nostetaan energiaomavaraisuutta ja hyödynnetään aurinkoenergiaa.

Ilkka Räsänen (ympäristötoimi) esitteli taustaa aurinkosähköstä Etelä-Karjalassa. Todettiin, että

- uusiutuvan sähköntuotanto Lappeenrannassa on avainasemassa
- tuulivoiman rakentaminen ei ole mahdollista Etelä-Karjalassa
- sähkön tuotantoaika maaliskuun puolivälistä lokakuun puoliväliin
- paneelit eivät näy paljokaan ylöspäin
- tärkeää, että saadaan aurinkosähköä alueelle
- myös luonnon monimuotoisuus on tärkeää
- monta ideaa on käynnistymässä aurinkosähkön saralla.

Kaupunkisuunnittelu/Maarit Pimiä: Tärkeä hanke meille ja kaupungin strategian mukaista toimintaa.

Kadut ja ympäristö/Ville Alppisara: Ei kommentoitavaa liikenteen puolesta, huomioitava maakuntakaavan mukaiset kehitettävät väylät ja lähiliikenteen toimintaedellytykset.

Rakennusvalvonta/Päivi Salminen: Rakennusvalvonta valvoo kaavanmukaista rakentamista. Minkälaiset oikeudet kaava antaa rakennuslupien ja muiden lupien myöntämiselle? Minkälaisia määräyksiä kaava pitää sisällään? Odotamme ympäristöministeriön kantaa.

Maaomaisuuden hallinta/Riitta Ruutiainen: Kaupunki ei omista maa-alueita ko. alueella. Kaavoitus ja lupa-asioista olemme kuulolla.

Maaseututoimi/Susanna Eskola: Turvekäytöstä poistuneella alueella on ollut

ruokohelpeä peltoaloilla. Turvealat voisivat soveltua hyvin kosteikkoviljelyyn muillekin kosteikkokasveille. Lähiaikoina puhuttu paljon esimerkiksi pajun ja osmankäämin jatkojalosteista. Vielä ei ole kosteikkoviljelyn tukitaso ensi kaudelle tiedossa, mutta tahtotila tämän edistämiseen on olemassa. Myös se, että voisiko sille saada JTF:stä tukea. Muualla maailmalla taitaa olla aurinkopaneeleja, joiden alla voidaan viljellä, niin onkohan näitä kokeiltu Suomessa.

Ympäristötoimi/Ilkka Räsänen: Ei ole tarkempaa tietoa riittääkö auringonvalo kasveille, epäilen. Kunnossapito vaatii kasviston niittämistä. Mahdollisesti lampaita käytetään aurinkopaneelikentillä huoltotoimessa, mutta se vaatii kaapeleiden suojaamista. Ei tarkempaa tietoa. JFT hanke olisi tarpeen, pohditaan.

Ympäristötoimi/Taina Rajala: Ei ihmeempää, kannatettava hanke. Huolellisia suunnittelulla ihmisten elinympäristöön kohdistuvia haittavaikutuksia saadaan minimoitua

Ympäristötoimi/Päivi Uski: Hyvä, että jotain uusiutuvaa energiaa pystytään rakentamaan. Luonnonmonimuotoisuuden ja uhanalaisten lajien osalta keskustelua joutunee laajentamaan. Nyt turvetuotannossa käytössä olevat alueet tulisi saada kasvipeitteisiksi ennen paneelien vientiä. Tuotantoalueiden kuivatusvedet johdetaan kaikki nyt Soskuanjokeen. Asiaa tulee arvioida kuormitusta tasaavien tai puhdistusrakenteiden osalta. Kaikkien toimintojen huomioimien laajemmalla kannalta ensi arvoisen tärkeää.

Kaupunkisuunnittelu/Maarit Pimiä: Vaikutusten arviointi itse suunnittelutyön aikana on myös tärkeää.

Ely-keskus/Pertti Perttola: Suoraan turvetuotannosta suoraan aurinkoenergiatuotantoon? Vesitase, minkälainen hiilijalanjälki, vaihtoehdot tutkittava, jos turvetuotantoalue jää paljaaksi tai kasvipeitteisiksi.

Metsäkeskus/Jouni Väkevä: Hyvä näkökohta, pohjaveden pinnan tasolla tosiaan säädetään turpeen hajoamisen nopeutta. Samalla se vaikuttaa maanpinnan kasvillisuuden kehittymiseen.

Ympäristötoimi/Ilkka Räsänen: Kaavan hiilitaseet voisi varmaan selvittää eri vaihtoehdoissa.

#### e) Jatkotoimenpiteet

Selvitysten ja vaikutusten arviointien tekemistä jatketaan tiiviissä yhteistyössä hanketoimijan ja muiden asiantuntijoiden kanssa. Tavoitteena on löytää ratkaisu, miten hanketta saadaan parhaiten edistettyä siten, että luontoarvot saadaan huomioitua. Jatkamme vaikutusten arviointia ja ratkaisujen etsimistä. Etenemme kohti luonnosvaihetta.

### 3. Kokouksen päättäminen

Maarit Pimiä kiitti osallistujia ja totesi, että uusia viranomaisneuvottelun tarpeita on tulossa.

Ely-keskus/Pertti Perttola: On jo todettu, että hanke on tärkeä Lappeenrannalle, mutta sitä se on myös valtakunnallisesti. Toivottavasti hanke saadaan maaliin.

Kokous päätettiin klo 10.55.

## **Osayleiskaavaluonnos *Lisätään ehdotusvaiheessa***

**Lausunnot osayleiskaavaluonnoksesta**

**Mielipiteet osayleiskaavaluonnoksesta**